

# Analiza porównawcza karier zawodowych absolwentów branżowych szkół I stopnia z 2022 r. oraz absolwentów zasadniczych szkół zawodowych z 2019 r., w okresie dwóch lat od ukończenia szkoły

*Raport tematyczny z monitoringu karier absolwentów szkół ponadpodstawowych nr 2.*

Warszawa, listopad 2024

## **Autorzy:**

Grzegorz Humenny, Małgorzata Kłobuszewska, Aleksandra Leyk, Tomasz Płachecki, Bartłomiej Płatkowski, Jędrzej Stasiowski, Tomasz Żółtak

**Wydawca:**

Instytut Badań Edukacyjnych  
ul. Górczewska 8  
01-180 Warszawa  
tel. (22) 241 71 00; [www.ibe.edu.pl](http://www.ibe.edu.pl)

Copyright © Instytut Badań Edukacyjnych, Warszawa 2024

**Wzór cytowania:**

Humenny, G., Kłobuszewska, M., Leyk, A., Płachecki, T., Płatkowski, B., Stasiowski, J., Żółtak, T. (2024). Analiza porównawcza karier zawodowych absolwentów branżowych szkół I stopnia z 2022 r. oraz absolwentów zasadniczych szkół zawodowych z 2019 r., w okresie dwóch lat od ukończenia szkoły, Warszawa: Instytut Badań Edukacyjnych.

Niniejszy raport został opracowany z poszanowaniem standardów rzetelności naukowej. Prezentowane w nim opinie i stanowiska odzwierciedlają indywidualne perspektywy autorów, a nie oficjalne stanowiska MEN oraz IBE.

**Publikacja powstała w ramach projektu FERS.01.04-IP.05-0013/23 “Rozwój systemu monitoringu karier absolwentów i absolwentek szkół ponadpodstawowych” współfinansowanego ze środków Unii Europejskiej w ramach Programu Fundusze Europejskie dla Rozwoju Społecznego.**

Egzemplarz bezpłatny

## Spis treści

Wprowadzenie .....	5
Wykorzystane dane .....	6
Wskaźniki opisujące sytuację absolwentów – przewodnik czytelnika .....	7
Absolwenci objęci analizą .....	9
Płeć i tryb nauki zawodu.....	9
Wiek .....	10
Najczęściej wybierane zawody.....	12
Podobieństwa w wyborach zawodowych .....	12
Zmiany w grupie mężczyzn uczących się wyłącznie w szkole .....	12
Wybory zawodowe kobiet – wysoka stabilność i koncentracja .....	14
Wyniki analiz dotyczących sytuacji absolwentów.....	15
Status edukacyjno-zawodowy .....	15
Sytuacja edukacyjno-zawodowa absolwentów - młodocianych pracowników .....	16
Sytuacja edukacyjno-zawodowa absolwentów, którzy kształcili się nie będąc młodocianymi pracownikami .....	17
Sytuacja edukacyjno-zawodowa absolwentów w podziale na płeć .....	19
Uzyskiwanie dyplomów zawodowych, świadectw czeladniczych i certyfikatów kwalifikacji zawodowych.....	27
Uzyskiwanie dyplomów zawodowych w podziale na płeć.....	29
Uzyskiwanie dyplomów zawodowych wśród absolwentów najpopularniejszych zawodów - w podziale na tryb nauki zawodu .....	30
Kontynuowanie nauki.....	33
Kontynuowanie nauki w podziale ze względu na płeć i tryb nauki zawodu .....	33
Kontynuowanie nauki przez absolwentów najpopularniejszych zawodów.....	36
Przychody .....	38
Uwagi ogólne .....	38
Różnice w przychodach absolwentów ze względu na płeć .....	39
Przychody absolwentów a tryb nauki zawodu.....	40
Przychody absolwentów najpopularniejszych zawodów .....	42
Bezrobocie rejestrowane.....	44
Bezrobocie w zależności od sposobu realizacji praktycznej nauki zawodu .....	46
Zmiany poziomu bezrobocia w zależności od zawodu wyuczonego .....	48
Podsumowanie .....	50
Status edukacyjno-zawodowy .....	50

Dyplomy zawodowe i świadectwa czeladnicze.....	51
Kontynuowanie nauki .....	51
Przychody z pracy.....	51
Bezrobocie .....	52
Rekomendacje dla rozwoju systemu monitoring karier .....	52

## Wprowadzenie

Niniejszy raport został opracowany w odpowiedzi na potrzeby zgłoszone przez Ministerstwo Edukacji Narodowej, wynikające z zaleceń Najwyższej Izby Kontroli (NIK) dotyczących konieczności przeprowadzenia gruntownej analizy jakości i skuteczności kształcenia w branżowych szkołach I stopnia, ze szczególnym uwzględnieniem kształcenia dualnego. Zgodnie z rekomendacjami NIK, wyniki badania losów absolwentów szkół zawodowych mają zostać wykorzystane, aby ocenić w jakim stopniu obecny system edukacyjny odpowiada na potrzeby rynku pracy oraz jakie są efekty wdrożonych reform w obszarze szkolnictwa zawodowego.

W odpowiedzi na te wytyczne Ministerstwo Edukacji Narodowej zleciło przeprowadzenie szczegółowej analizy porównawczej karier zawodowych absolwentów branżowych szkół I stopnia z 2022 roku oraz absolwentów zasadniczych szkół zawodowych z 2019 roku, w okresie dwóch lat od ukończenia szkoły.

W analizie zastosowano podział na dwie grupy absolwentów: tych, którzy kształcili się jako młodociani pracownicy, oraz tych, którzy nie byli młodocianymi pracownikami. Taki podział ma na celu lepsze zrozumienie, w jaki sposób forma kształcenia zawodowego wpływa na późniejsze szanse zawodowe młodych ludzi.

Podkreślenia wymaga fakt, że w przypadku obecnej reformy szkolnictwa zawodowego brakuje pełnych i spójnych danych, które pozwalałyby na jednoznaczne wnioski dotyczące jej skuteczności. Monitoring, choć stanowi cenne źródło informacji, w obecnym kształcie nie uwzględnia szeregu istotnych danych, takich jak wymiar zatrudnienia absolwentów, ich wyniki edukacyjne na wcześniejszych etapach kształcenia czy rozróżnienie między absolwentami gimnazjów a ośmioletnich szkół podstawowych. Ponadto, równoczesne wprowadzanie wielu zmian w systemie edukacji – takich jak likwidacja gimnazjów i zastąpienie ich 8-letnimi szkołami podstawowymi, wprowadzenie nowych typów szkół, zmiany podstaw programowych – w połączeniu z czynnikami zewnętrznymi, w szczególności skutkami pandemii COVID-19 czy napływem dzieci migrantów do polskich szkół w wyniku agresji Rosji na Ukrainę, znacząco utrudnia analizę jakości i skuteczności kształcenia w branżowych szkołach I stopnia.

Autorzy raportu zalecają zatem dużą ostrożność w interpretowaniu wyników niniejszej analizy w kategoriach efektywności wdrożonej reformy. Aby uzyskać pełniejszy obraz oraz odpowiedzieć na kluczowe pytania badawcze, konieczne jest zintensyfikowanie prac nad rozwojem systemu monitoringu. W szczególności należy poszerzyć zakres gromadzonych danych, uwzględniając informacje dotyczące m.in. wcześniejszych ścieżek edukacyjnych absolwentów, ich wyników w nauce oraz pełniejsze informacje na temat sytuacji zawodowej po ukończeniu szkoły. Dodatkowo, monitoring powinien być uzupełniony o inne metody, typowe dla badań ewaluacyjnych, takie jak kompleksowa rekonstrukcja “teorii interwencji” (tj. zakładanego oddziaływania wprowadzanych reform) oraz jej weryfikacja za pomocą badań terenowych i quasi-eksperymentalnych.

Raport, choć stanowi krok w kierunku bardziej systemowej oceny reformy, sygnalizuje również potrzebę budowy bardziej zaawansowanego systemu oceny skutków polityk edukacyjnych, co jest warunkiem koniecznym dla dalszego doskonalenia systemu szkolnictwa w Polsce w oparciu o wiedzę.

## Wykorzystane dane

Raport przygotowano na podstawie danych pozyskanych w 2024 r. przez Centrum Informatyczne Edukacji (CIE) z publicznych rejestrów. Dane te były przetwarzane, łączone i anonimizowane przez CIE. Za analizę danych i opracowanie ich wyników odpowiada Instytut Badań Edukacyjnych (IBE). Monitoring opiera się na danych dotyczących nauki w systemie oświaty (dane pochodzące z Systemu Informacji Oświatowej - SIO), uzyskiwania dyplomów i świadectw/certyfikatów (dane Okręgowych Komisji Egzaminacyjnych – OKE oraz dane SIO), kontynuacji nauki na studiach (dane pochodzące z systemu POL-on) oraz aktywności na rynku pracy (dane Zakładu Ubezpieczeń Społecznych - ZUS). Zakres pozyskiwanych danych od poszczególnych gestorów przedstawia tabela 1. Ponieważ informacje konieczne do opisanie w zadowalający sposób karier edukacyjnych i zawodowych absolwentów pochodzą z różnych źródeł, do połączenia tych informacji konieczne jest wykorzystanie identyfikatora pozwalającego jednoznacznie zidentyfikować tę samą osobę (absolwenta) w każdym ze źródeł danych. Rolę takiego identyfikatora spełnia numer PESEL<sup>1</sup>, który po połączeniu danych zostaje bezpowrotnie usunięty ze zbioru danych. W poniższej tabeli krótko omówiono zakres informacji pozyskanych z poszczególnych rejestrów. Dane dla obu roczników pozyskano w tym samym momencie, ale dane dla rocznika absolwentów z 2019 r. ograniczono do 21 miesięcy od momentu ukończenia szkoły, tak aby porównywany okres dla obu roczników miał taką samą długość.

Tabela 1: Źródła i zakres danych wykorzystanych w raporcie

<b>Źródło danych</b>	<b>Podmiot udostępniający dane</b>	<b>Zakres pozyskanych danych</b>
Dane Systemu Informacji Oświatowej	Centrum Informatyczne Edukacji	Podstawowe informacje na temat absolwentów: płeć, wiek i rok ukończenia nauki, status młodocianego pracownika. Informacja o zawodzie i branży, w której kształcił się absolwent. Informacja o typie szkoły, jej lokalizacji oraz identyfikator pozwalający na udostępnienie konkretnej szkole wyników dotyczących jej absolwentów. Dla absolwentów kontynuujących naukę w systemie oświaty - informacja o typie szkoły, zawodzie i branży, w której kontynuują naukę.

<sup>1</sup> W przypadku jego braku – seria i numer paszportu lub innego dokumentu potwierdzającego tożsamość oraz – jeżeli uczeń nie jest obywatelem polskim – kraj pochodzenia. Dane te są usuwane po połączeniu danych, w procesie anonimizacji.

<b>Źródło danych</b>	<b>Podmiot udostępniający dane</b>	<b>Zakres pozyskanych danych</b>
Dane systemu egzaminów zewnętrznych OKE, Dane Systemu Informacji Oświatowej	Centralna Komisja Egzaminacyjna oraz Okręgowe Komisje Egzaminacyjne, Centrum Informatyczne Edukacji	Podstawowe informacje pozwalające określić, czy kształcenie zawodowe absolwenta zostało zakończone zdaniem egzaminów potwierdzających nabycie umiejętności przewidzianych programem kształcenia - w odniesieniu do uczniów szkół ponadpodstawowych, którzy zdają egzaminy w systemie egzaminów zewnętrznych. Zakres pozyskiwanych danych pozwala określić czy absolwent zdał egzaminy zawodowe/egzamin czeladniczy.
Dane ZUS	Zakład Ubezpieczeń Społecznych	Informacje pozwalające zidentyfikować okresy i formy w których absolwenci byli zatrudnieni, okresy zarejestrowanego bezrobocia, a także braku aktywności zawodowej (rejestrowanej w ZUS). Sytuację absolwenta w danym miesiącu można określić na podstawie kodów tytułów ubezpieczenia lub świadczenia oraz przypisanych do nich okresów. Wysokość zarobków brutto jest ustalana dzięki informacji o podstawie wymiaru składek ubezpieczeniowych. <sup>2</sup>
Źródło:	Opracowanie	własne

## Wskaźniki opisujące sytuację absolwentów – przewodnik czytelnika

Interpretacja wyników zaprezentowanych w raporcie wymaga zapoznania się z poniższymi definicjami wskaźników i pojęć.

### Absolwenci objęci analizą

Dane o absolwentach pochodzą z Systemu Informacji Oświatowej (stan na 15 marca 2024 r.). Absolwentami są uczniowie ostatnich klas ze statusem "Ukończył szkołę".

### Młodociany i nie młodociany

Młodociany to absolwent branżowej szkoły I stopnia, który w ostatniej klasie miał status pracownika młodocianego (umowa o pracę w celu przygotowania zawodowego). Niemłodociany takiego statusu nie posiadał.

<sup>2</sup> Dodatkowo wykorzystywana jest informacja o przekroczeniu 30-krotności prognozowanego przeciętnego wynagrodzenia miesięcznego w gospodarce narodowej na dany rok kalendarzowy, wraz z informacją o kodzie tytułu ubezpieczenia, co pozwala zidentyfikować osoby, dla których informacja o podstawie wymiaru składek nie stanowi dobrej podstawy do przewidywania wielkości zarobków.

## Status edukacyjno-zawodowy

Wskaźnik ten oparty na danych ZUS, SIO wskazuje aktywność zawodową i edukacyjną absolwentów. Prezentuje pięć kategorii statusu:

1. **Tylko nauka** – osoby uczące się formalnie w Polsce, bez innych aktywności w ZUS.
2. **Nauka i praca** – osoby łączące naukę z pracą w Polsce (np. etat, działalność gospodarcza).
3. **Tylko praca** – osoby pracujące, ale nie uczące się formalnie w Polsce.
4. **Bezrobocie** – osoby zarejestrowane jako bezrobotne, niekontynuujące nauki.
5. **Brak danych o aktywności** – osoby nieujęte w ZUS ani w systemach edukacyjnych.

## Kontynuowanie nauki

Wskaźniki dotyczące form kontynuowania nauki opierają się na danych pozyskanych z systemu SIO (informacja o kontynuowaniu nauki w szkołach należących do systemu oświaty). Warunkiem ustalenia statusu nauki w danej formie w danym miesiącu jest utrzymanie statusu ucznia przez co najmniej dwa tygodnie w tymże miesiącu. Wskaźniki każdorazowo obliczono jako udział absolwentów, którzy w grudniu roku ukończenia szkoły oraz grudniu kolejnego roku kontynuują naukę w danej formie.

## Dokumenty potwierdzające kwalifikacje zawodowe

Na podstawie danych z SIO, CKE i izb rzemieślniczych określono, jaka część absolwentów zdobyła dyplomy zawodowe lub certyfikaty kwalifikacji. Zgodnie z Ustawą, do listy absolwentów z danego roku wygenerowanej z systemu SIO w CKE/OKE dopisywana była informacja o tym, czy i jakie dyplomy, świadectwa i certyfikaty dany absolwent zdobył. Dostępne w SIO informacje dotyczące egzaminów czeladniczych pochodzą z izb rzemieślniczych.

## Przychody z pracy

Dane ZUS pozwalają na obliczenie przychodów z pracy odprowadzanej na ubezpieczenia społeczne i zdrowotne. Wynagrodzenia obejmują tylko formalne formy zatrudnienia w Polsce. Ze względu na brak informacji o wymiarze etatu, prezentowane kwoty prawdopodobnie są niższe od wynagrodzeń uzyskiwanych przez absolwentów w przeliczeniu do wymiaru pełnego etatu. Przychody przedstawiono w ujęciu średnim miesięcznym dla pełnego roku kalendarzowego następującego po roku ukończenia szkoły. Dla absolwentów z rocznika 2019 jest to 2020 r., a dla absolwentów 2022 jest to 2023 r.

## Bezrobocie rejestrowane

Wskaźnik oparty na danych ZUS obejmuje osoby zarejestrowane jako bezrobotne w urzędach pracy. Nie uwzględnia osób bez pracy, które nie są zarejestrowane.



## Absolwenci objęci analizą

W analizie uwzględniono wszystkich absolwentów objętych monitoringiem w 2024 roku. Obejmują oni osoby, które ukończyły zasadnicze szkoły zawodowe w 2019 roku lub branżowe szkoły I stopnia w 2022 roku. Porównujemy więc ostatni rocznik, który nie był objęty reformą, z pierwszym rocznikiem, który w pełni realizował kształcenie zawodowe zgodnie z nowymi podstawami programowymi. Analiza dotyczy okresu od lipca roku ukończenia szkoły do marca dwa lata później – czyli do 2021 roku dla absolwentów z 2019 roku i do 2024 roku dla absolwentów z 2022 roku. Jest to najdłuższy okres, dla którego dostępne są pełne dane z monitoringu dotyczące rocznika 2022.

Rocznik 2022 był prawie dwa razy liczniejszy niż rocznik 2019 – liczył 83 212 osób w porównaniu do 42 933 osób w roczniku 2019. Rocznik, który ukończył szkoły w 2022 roku, był “podwójny”, w wyniku jednoczesnej rekrutacji absolwentów gimnazjów i ośmioklasowych szkół podstawowych. Trzeba jednak zaznaczyć, że w ramach monitoringu nie da się dokładnie ustalić, którzy absolwenci szkół branżowych I stopnia z 2022 roku ukończyli wcześniej gimnazjum, a którzy ośmioklasową szkołę podstawową (szczegóły w sekcji dotyczącej porównania rozkładów wieku między kohortami).

Warto zauważyć, że zaobserwowane różnice między rocznikami mogą być efektem nie tylko wprowadzonej reformy szkolnictwa zawodowego, ale także szeregu innych czynników. Jednym z nich była likwidacja gimnazjów i powrót do 8-letniej szkoły podstawowej, co w szczególności wpłynęło na młodzież wybierającą 3-letnie szkoły zawodowe. Absolwenci z rocznika 2019 mieli za sobą 6 lat nauki w szkole podstawowej, 3 lata w gimnazjum i 3 lata w zasadniczej szkole zawodowej – razem 12 lat kształcenia. Natomiast absolwenci szkół branżowych I stopnia po reformie edukacji odbyli 8 lat nauki w szkole podstawowej i 3 lata w branżowej szkole I stopnia, co skróciło całkowity czas ich edukacji do 11 lat, a jednolitej edukacji ogólnej do 8 lat. Dodatkowo, sytuację absolwentów z 2019 roku mogły skomplikować skutki pandemii COVID-19, która wpłynęła na rynek pracy i ograniczyła możliwości zawodowe. Z kolei absolwenci z 2022 roku zetknęli się z pandemią jeszcze w trakcie nauki, co mogło wpłynąć na dostępność praktycznej nauki zawodu oraz jakość zdobywanego doświadczenia.

Te wszystkie okoliczności należy wziąć pod uwagę przy interpretacji wyników analiz, aby uzyskać pełniejszy obraz wpływu reformy i czynników zewnętrznych na losy obu roczników absolwentów.

## Płeć i tryb nauki zawodu

Kompozycja obu analizowanych roczników absolwentów jest bardzo zbliżona pod względem trybu nauki zawodu oraz płci. Odsetek młodocianych pracowników, czyli uczestników kształcenia dualnego, nieznacznie zmalał wśród mężczyzn: z 43,63% w roczniku 2019 do 42,71% w roczniku 2022. Jednocześnie niewielki wzrost odnotowano wśród kobiet – z 25,27% do 25,32%.

Ponieważ mężczyźni stanowili nieco ponad dwie trzecie absolwentów w obu rocznikach (68,19% w 2019 roku i 68,33% w 2022 roku), zmiany te przełożyły się na minimalny spadek ogólnego udziału absolwentów kształcących się w systemie dualnym – z 37,79% w 2019 roku do 37,20% w 2022 roku. Te różnice, choć zauważalne, są niewielkie i nie wpływają znacząco na ogólny obraz struktury obu kohort (por tabela 2).

Tabela 2: Liczba absolwentów w analizowanych rocznikach w podziale na płeć i tryb nauki zawodu

	Liczba absolwentów		Procent	
	Rocznik 2019	Rocznik 2022	Rocznik 2019	Rocznik 2022
<b>Ogółem</b>				
Młodociani	26 709	52 194	62,21%	62,80%
Niemłodociani	16 224	30 918	37,79%	37,20%
Ogółem	42 933	83 112	100,00%	100,00%
<b>Mężczyźni</b>				
Młodociani	16 501	32 539	56,37%	57,29%
Niemłodociani	12 773	24 254	43,63%	42,71%
Ogółem	29 274	56 793	100,00%	100,00%
<b>Kobiety</b>				
Młodociani	10 208	19 655	74,73%	74,68%
Niemłodociani	3 451	6 664	25,27%	25,32%
Ogółem	13 659	26 319	100,00%	100,00%

Źródło: Dane z monitoringu karier absolwentów szkół ponadpodstawowych pozyskane w 2024 r.

## Wiek

Kompozycja analizowanych roczników absolwentów wyraźnie różni się pod względem wieku, co wynika z faktu, że w 2016 roku do branżowych szkół I stopnia trafili zarówno absolwenci gimnazjów, jak i absolwenci ośmioklasowych szkół podstawowych, typowo młodsi o rok. W efekcie, podczas gdy niemal 70% absolwentów zasadniczych szkół zawodowych z 2019 roku miało 19 lat<sup>3</sup>, wśród absolwentów branżowych szkół I stopnia z 2022 roku odsetek ten spadł do niecałych 40%. Dominującą grupą w 2022 roku były osoby w wieku 18 lat, które stanowiły 42,29% rocznika.

<sup>3</sup> Posługujemy się tu wiekiem rocznikowym, tj. obliczonym jako różnica roku ukończenia zasadniczej szkoły zawodowej lub branżowej szkoły I stopnia i roku urodzenia.

Dodatkowo, w 2022 roku pojawiła się grupa młodszych absolwentów – 4,78% z nich miało (rocznikowo) 17 lat lub mniej, co było zjawiskiem praktycznie nieobserwowanym w roczniku 2019. Z kolei w 2019 roku wyższy był udział osób starszych: 23,36% absolwentów miało 20 lat, w porównaniu do 10,98% w roczniku 2022, a osoby w wieku 21 lat i starsze stanowiły 6,37% w 2019 roku wobec 2,60% w 2022 roku.

W obu rocznikach absolwenci kształcący się w trybie dualnym byli przeciętnie młodszy niż ci, którzy uczyli się zawodu wyłącznie w szkole. W 2019 roku wśród młodocianych pracowników 76,39% miało 19 lat, 20,99% – 20 lat, a tylko 2,47% było starszych. Dla porównania, wśród osób nieuczestniczących w kształceniu dualnym w tym samym roku 19 lat miało 59,20%, 20 lat – 27,27%, a 12,78% było starszych.

W roczniku 2022, mimo różnic w rozkładzie wieku między kohortami, ogólny schemat się utrzymał. Wśród młodocianych pracowników 43,41% miało 18 lat, 40,47% – 19 lat, a 11,15% było starszych. W grupie absolwentów niebędących młodocianymi pracownikami 40,41% miało 18 lat, 47,38% – 19 lat, a 17,67% było starszych. Szczegółowe dane dotyczące rozkładu wieku absolwentów przedstawiono w tabeli 3.

Tabela 3: Liczba absolwentów w analizowanych rocznikach w podziale na wiek ukończenia szkoły (rocznikowy) i tryb nauki zawodu

	Liczba absolwentów		Procent	
	Rocznik 2019	Rocznik 2022	Rocznik 2019	Rocznik 2022
<b>Ogółem</b>				
17 i mniej lat	2	3 970	0,00%	4,78%
18 lat	162	35 149	0,38%	42,29%
19 lat	30 007	32 708	69,89%	39,35%
20 lat	10 030	9 127	23,36%	10,98%
21 lat	2 046	1 642	4,77%	1,98%
22 i więcej lat	686	516	1,60%	0,62%
<b>Ogółem</b>	<b>42 933</b>	<b>83 112</b>	<b>100,00%</b>	<b>100,00%</b>
<b>Młodociani</b>				
17 i mniej lat	0	2 594	0,00%	4,97%
18 lat	42	22 657	0,16%	43,41%
19 lat	20 402	21 121	76,39%	40,47%
20 lat	5 606	5 173	20,99%	9,91%
21 lat	652	636	2,44%	1,22%
22 i więcej lat	7	13	0,03%	0,02%
<b>Ogółem</b>	<b>26 709</b>	<b>52 194</b>	<b>100,00%</b>	<b>100,00%</b>

	Liczba absolwentów		Procent	
	Rocznik 2019	Rocznik 2022	Rocznik 2019	Rocznik 2022
<b>Niemłodociani</b>				
17 i mniej lat	2	1 376	0,01%	4,45%
18 lat	120	12 492	0,74%	40,40%
19 lat	9 605	11 587	59,20%	37,48%
20 lat	4 424	3 954	27,27%	12,79%
21 lat	1 394	1 006	8,59%	3,25%
22 i więcej lat	679	503	4,19%	1,63%
Ogółem	16 224	30 918	100,00%	100,00%

Źródło: Dane z monitoringu karier absolwentów szkół ponadpodstawowych pozyskane w 2024 r.

## Najczęściej wybierane zawody

W tabelach 3 i 4 zaprezentowano zestawienia najczęściej wybieranych zawodów przez absolwentów zasadniczych szkół zawodowych z 2019 roku oraz branżowych szkół I stopnia z 2022 roku. Dane podzielono według płci oraz trybu nauki zawodu, uwzględniając zawody, które znalazły się w pierwszej piątce najpopularniejszych w obu analizowanych kohortach.

### Podobieństwa w wyborach zawodowych

Pomimo upływu trzech lat, wybory edukacyjne absolwentów okazały się w dużej mierze podobne. W grupie mężczyzn kształcących się w modelu dualnym pięć najczęściej wybieranych zawodów pozostało bez zmian, a ich kolejność była zbliżona. Największą popularnością w obu kohortach cieszył się zawód mechanika pojazdów samochodowych, wybierany przez około 27% absolwentów tej grupy. Inne popularne zawody, takie jak stolarz, kucharz i elektryk, były wybierane przez od ponad 6% do 8% absolwentów. W kohorcie 2022 wzrosło zainteresowanie zawodami elektryka i kucharza, natomiast zawód stolarza stracił na popularności. Ostatnim z pięciu najczęściej wybieranych zawodów w tej grupie pozostaje ślusarz, choć jego udział procentowy nieznacznie spadł.

### Zmiany w grupie mężczyzn uczących się wyłącznie w szkole

W grupie mężczyzn nieuczestniczących w kształceniu dualnym trzy najczęściej wybierane zawody – mechanik pojazdów samochodowych, monter zabudowy i robót wykończeniowych w budownictwie oraz kucharz – były identyczne w obu kohortach. Jednak udział tych zawodów w całej grupie absolwentów zmniejszył się o 1-2 punkty procentowe w kohorcie 2022 w porównaniu do kohorty 2019.

Na dalszych miejscach w rankingu wystąpiły zmiany. W kohorcie 2019 czwartym i piątym najpopularniejszym zawodem byli elektromechanik pojazdów samochodowych (który w kohorcie 2022 spadł na szóste miejsce) oraz mechanik-operator pojazdów i maszyn

rolniczych (w roczniku 2022 na pozycji ósmej). Natomiast w kohorcie 2022 na tych miejscach znaleźli się kierowca mechanik (w roczniku 2019 roku dziewiąty) oraz elektryk (w kohorcie 2019 na szóstym miejscu).

Warto zaznaczyć, że absolwenci z 2019 roku byli pierwszym rocznikiem, który miał możliwość kształcenia w zawodzie kierowca mechanik, co częściowo tłumaczy jego niższą popularność w tej kohorcie.

Te dane pokazują, że choć ogólny obraz wybieranych przez mężczyzn kierunków kształcenia zawodowego pozostaje stabilny, w szczegółach można zaobserwować pewne zmiany wynikające zarówno z wprowadzonych reform, jak i z ewolucji rynku pracy (por. tabela 4).

Tabela 4: Liczba absolwentów w najczęściej wybieranych zawodach w podziale na tryb nauki zawodu – mężczyźni

	Liczba absolwentów		Procent		Pozycja w rankingu popularności	
	Rocznik 2019	Rocznik 2022	Rocznik 2019	Rocznik 2022	Rocznik 2019	Rocznik 2022
<b>Mężczyźni – młodociani</b>						
Mechanik pojazdów samochodowych	4 367	8 727	27,04%	26,82%	1	1
Stolarz	1 367	2 590	8,47%	7,96%	2	3
Kucharz	1 153	2 109	7,14%	6,48%	3	4
Elektryk	1 085	2 729	6,72%	8,39%	4	2
Ślusarz	1 024	1 913	6,34%	5,88%	5	5
Ogółem	8 996	18 068	55,71%	55,53%	ndt.	ndt.
<b>Mężczyźni – niemłodociani</b>						
Mechanik pojazdów samochodowych	3 065	5 344	24,07%	22,03%	1	1
Monter zabudowy i robót wykończeniowych w budownictwie	1 760	3 140	13,82%	12,95%	2	2
Kucharz	1 633	2 564	12,82%	10,57%	3	3
Elektromechanik pojazdów samochodowych	784	1 453	6,16%	5,99%	4	6
Mechanik-operator pojazdów i maszyn rolniczych	683	1 170	5,36%	4,82%	5	8
Elektryk	649	1 460	5,10%	6,02%	6	5
Kierowca mechanik	362	1 730	2,84%	7,13%	9	4

	Liczba absolwentów		Procent		Pozycja w rankingu popularności	
Ogółem	8 936	16 861	70,16%	69,52%	ndt.	ndt.

Źródło: Dane z monitoringu karier absolwentów szkół ponadpodstawowych pozyskane w 2024 r.

### Wybory zawodowe kobiet – wysoka stabilność i koncentracja

Wśród kobiet struktura zawodów, w których się kształciły, okazała się niezwykle stabilna (por. tabela 5). Charakteryzuje ją również wysoka koncentracja – ponad 92% absolwentek w obu analizowanych kohortach zdobywało kwalifikacje w jednym z zaledwie czterech zawodów: fryzjer, sprzedawca, kucharz lub cukiernik. Ranking popularności tych zawodów był identyczny w obu kohortach, choć różnił się w zależności od tego, czy absolwentki uczestniczyły w kształceniu dualnym jako młodociane pracownice, czy też nie.

W grupie młodocianych pracownic najczęściej wybieranymi zawodami były kolejno: fryzjer, sprzedawca, kucharz i cukiernik. Piąte miejsce zajmował zawód fotografa, jednak jego popularność była marginalna – wybierało go mniej niż 1% absolwentek tej grupy.

Z kolei wśród absolwentek, które nie były młodocianymi pracownicami, układ najczęściej wybieranych zawodów wyglądał nieco inaczej: kucharz, fryzjer, cukiernik i sprzedawca. Na czwartym miejscu, wyprzedzając zawód sprzedawcy, znalazł się zawód pracownika pomocniczego obsługi hotelowej. Jest to jednak zawód specyficzny, dedykowany wyłącznie osobom z niepełnosprawnością intelektualną w stopniu lekkim, co ogranicza jego popularność w ogólnej strukturze zawodowej.

Te dane potwierdzają wyjątkową stabilność preferencji edukacyjnych kobiet w analizowanym okresie, co wskazuje na utrwalone wzorce wyborów zawodowych w tej grupie. Jednocześnie ograniczona różnorodność tych wyborów może wynikać nie tylko z wewnętrznych preferencji, ale także z czynników zewnętrznych, takich jak brak zróżnicowanej oferty edukacyjnej dostosowanej do zmieniających się potrzeb rynku pracy. Jeśli oferta kształcenia zawodowego pozostaje niezmienna w czasie, kobiety mogą być ograniczone w możliwości eksplorowania nowych ścieżek kariery. Taki stan rzeczy może prowadzić do reprodukcji tradycyjnych ról zawodowych i ograniczać potencjał rozwoju nowych kompetencji w zawodach, które są mniej typowe dla kobiet, ale perspektywiczne pod względem zatrudnienia i zarobków.

Tabela 5: Liczba absolwentów w najczęściej wybieranych zawodach w podziale na tryb nauki zawodu – kobiety

	Liczba absolwentów		Procent		Pozycja w rankingu popularności	
	Rocznik 2019	Rocznik 2022	Rocznik 2019	Rocznik 2022	Rocznik 2019	Rocznik 2022

<b>Kobiety – młodociane</b>						
Fryzjer	4 274	8 588	42,27%	43,69%	1	1
Sprzedawca	2 972	5 606	29,39%	28,52%	2	2
Kucharz	1 568	2 690	15,51%	13,69%	3	3
Cukiernik	991	1 981	9,80%	10,08%	4	4
Fotograf	83	160	0,82%	0,81%	5	5
Ogółem	9 888	19 025	97,79%	96,79%	ndt.	ndt.
<b>Kobiety – niemłodociane</b>						
Kucharz	1 966	3 027	57,20%	45,42%	1	1
Fryzjer	493	1 225	14,34%	18,38%	2	2
Cukiernik	423	902	12,31%	13,54%	3	3
Pracownik pomocniczy obsługi hotelowej	153	286	4,45%	4,29%	4	4
Sprzedawca	153	254	4,45%	3,81%	4	5
Ogółem	3 188	5 694	92,76%	85,44%	ndt.	ndt.

Źródło: Dane z monitoringu karier absolwentów szkół ponadpodstawowych pozyskane w 2024 r.

## Wyniki analiz dotyczących sytuacji absolwentów

### Status edukacyjno-zawodowy

Porównując statusy edukacyjno-zawodowe absolwentów branżowych szkół I stopnia (BS I) z dwóch roczników – 2019 i 2022 – w okresie 21 miesięcy od ukończenia szkoły (od lipca roku ukończenia szkoły do marca 2021 dla rocznika 2019 i do marca 2024 dla rocznika 2022), można zauważyć, że ogólne tendencje w obu grupach są podobne. W obu kohortach, zarówno wśród młodocianych pracowników, jak i wśród niemłodocianych, udział absolwentów, którzy wyłącznie się uczą, stopniowo maleje. Jednocześnie wzrasta odsetek tych, którzy podejmują pracę zawodową, ale nie kontynuują kształcenia.

Absolwenci z młodszego rocznika (2022) częściej niż absolwenci 2019 kontynuowali naukę. Jednym z czynników wpływających na wyższy udział osób wyłącznie uczących się w kohorcie 2022 był tzw. podwójny rocznik. W wyniku reformy edukacji do branżowych szkół I stopnia trafiły osoby zarówno po ośmioklasowej szkole podstawowej, jak i gimnazjum. W normalnych warunkach część tych uczniów mogłaby kontynuować edukację w technikach, które oferują dłuższy cykl kształcenia (5 lat) i dają możliwość zdobycia wykształcenia średniego. Jednak ze względu na wzmożoną konkurencję w rekrutacji wielu uczniów było zmuszonych do wyboru branżowych szkół I stopnia, a droga do zdobycia wykształcenia średniego wiodła dla nich przez kontynuację kształcenia w liceach dla dorosłych lub branżowych szkołach II stopnia. Jak wskazano we wcześniejszych częściach raportu, wśród

absolwentów z rocznika 2022 znalazły się również osoby niepełnoletnie (w wieku 17 lat lub mniej), które były jeszcze objęte obowiązkiem nauki. Z tego względu mogli rozpocząć naukę w kolejnej szkole ponadpodstawowej lub na kwalifikacyjnych kursach zawodowych. Rzeczywiście, średni wiek absolwentów z rocznika 2022, którzy kontynuowali naukę był nieco niższy (o około pół roku) niż absolwentów z tego samego rocznika, którzy nie podjęli dalszej nauki. Kontynuacja nauki jest też opcją alternatywną do wejścia na rynek pracy. Warto sobie uświadomić, że w 2022 r. mury branżowych szkół I stopnia opuściło dwukrotnie więcej osób o podobnych kwalifikacjach niż w poprzednich latach. Potencjalna konkurencja o znalezienie pierwszego zatrudnienia była zatem zwiększona. Część absolwentów mogła podjąć decyzję o „przeczekaniu” tej sytuacji poprzez pozostanie w edukacji i zdobycie dodatkowych umiejętności, które zwiększą ich szanse na zatrudnienie w przyszłości.

Pomimo podobieństw w dynamice zmian statusów edukacyjno-zawodowych, występują wyraźne różnice w udziale poszczególnych grup. Struktura statusów w obu rocznikach wskazuje na pewne odmienności wynikające z kontekstu społeczno-gospodarczego i specyfiki edukacji w czasie pandemii COVID-19. Szczegółowe różnice w proporcjach absolwentów o konkretnych statusach edukacyjno-zawodowych zostaną omówione w kolejnych sekcjach raportu.

#### Sytuacja edukacyjno-zawodowa absolwentów - młodocianych pracowników

Wśród młodocianych pracowników absolwentów z 2022 r. odsetek tych, którzy wyłącznie się uczyli, był wyższy przez cały analizowany okres niż w roczniku 2019. W trzecim miesiącu od ukończenia szkoły (wrzesień) wynosił on 28% w kohorcie 2022 i 18% w kohorcie 2019 (różnica 10 punktów procentowych). Na końcu okresu objętego monitoringiem różnica ta zmniejszyła się do 5 pp. Wśród uczących się i niepracujących absolwentów odsetek wynosił 12% w roczniku 2022 i około 7% w roczniku 2019.

Nieco inaczej wyglądała sytuacja absolwentów jednocześnie uczących się i pracujących. W pierwszych miesiącach po wakacjach w roku ukończenia szkoły udział tej grupy wynosił 15-17% w kohorcie 2019 i około 10-11% w kohorcie 2022.

Odsetek wyłącznie pracujących był wyższy w kohorcie 2019 niż w 2022 przez niemal cały analizowany okres od trzeciego miesiąca po ukończeniu szkoły. We wrześniu roku ukończenia szkoły wyłącznie pracowało 31% absolwentów 2019 i 25% absolwentów 2022. Nawet w pierwszym okresie pandemii COVID-19 (marzec-maj 2020), kiedy odnotowano niewielki spadek liczby pracujących, udział wyłącznie pracujących w roczniku 2019 pozostawał nieco wyższy niż w analogicznym czasie w kohorcie 2022. Od czternastego miesiąca po ukończeniu szkoły odsetek wyłącznie pracujących w kohorcie 2019 przekraczał 50% (51-53%), podczas gdy w kohorcie 2022 nigdy nie osiągnął tego poziomu. W analogicznym okresie (po czternastu miesiącach od ukończenia szkoły) udział ten wynosił 47-49%.

Odsetek młodocianych absolwentów zarejestrowanych jako osoby bezrobotne w rocznikach 2019 i 2022 był bardzo zbliżony, różniąc się o maksymalnie 3 pp., a przez większość okresu o 1-2 pp. Przez pierwsze dziewięć miesięcy po ukończeniu szkoły wskaźnik ten był niższy w



kohorcie 2019, natomiast od jedenastego miesiąca (rok po ukończeniu szkoły) był nieco niższy w kohorcie 2022 (różnica 1-2 pp.).

Dla części absolwentów z obu roczników brakowało danych w systemie monitoringu dotyczących ich sytuacji edukacyjno-zawodowej. Może to oznaczać, że osoby te nie pracują i nie uczą się, ale równie dobrze mogą pracować lub uczyć się za granicą, być zatrudnione w rolnictwie (przez co są niewidoczne w systemie ubezpieczeń ZUS), lub pracować w szarej strefie. Przez większość analizowanego okresu odsetek osób, o których brak było informacji, był wyższy w roczniku 2022. We wrześniu i październiku 2022 udział tej grupy wynosił odpowiednio 32% i 26%, podczas gdy w kohorcie 2019 wynosił w tych miesiącach 28% i 21% (różnica 4-5 pp.). W kolejnych miesiącach różnice te stawały się mniejsze. Informacje te przedstawia górny panel wykresu 1.

### Sytuacja edukacyjno-zawodowa absolwentów, którzy kształcili się nie będąc młodocianymi pracownikami

Wśród absolwentów branżowych szkół I stopnia (BS I), którzy nie kształcili się jako młodociani pracownicy, odsetek osób wyłącznie uczących się oraz tych, o których brak informacji w systemie monitoringu, był wyższy niż w grupie młodocianych pracowników w obu analizowanych rocznikach. W kohorcie 2022 udział wyłącznie uczących się utrzymywał się na wyższym poziomie przez cały 21-miesięczny okres od ukończenia szkoły. Na początku tego okresu różnica wynosiła około 10 punktów procentowych – około 30% absolwentów z rocznika 2022 wyłącznie się uczyło, podczas gdy w roczniku 2019 odsetek ten wynosił 20%.

Odsetek absolwentów jednocześnie uczących się i pracujących w roczniku 2019 był nieco wyższy niż w 2022 w pierwszym roku po ukończeniu szkoły, różniąc się maksymalnie o 3 pp. Ich najwyższy udział, wynoszący 10%, zanotowano między 5. a 7. miesiącem od ukończenia szkoły (listopad 2019 – styczeń 2020). W roczniku 2022 odsetek tej grupy nie przekraczał 8% w pierwszym roku po ukończeniu szkoły. Jednak od 14. miesiąca to w kohorcie 2022 udział uczących się i pracujących zaczął przewyższać rocznik 2019, osiągając maksymalną wartość 10% między 16. a 18. miesiącem po ukończeniu szkoły.

Udział absolwentów wyłącznie pracujących był wyższy w kohorcie 2019 niż w kohorcie 2022 przez większość analizowanego okresu. Trzy miesiące po ukończeniu szkoły (we wrześniu) odsetek ten wynosił 24% w 2019 roku i 16% w 2022 roku. Po 21 miesiącach od ukończenia szkoły udział ten wzrósł do 46% w roczniku 2019 i 39% w 2022 roku.

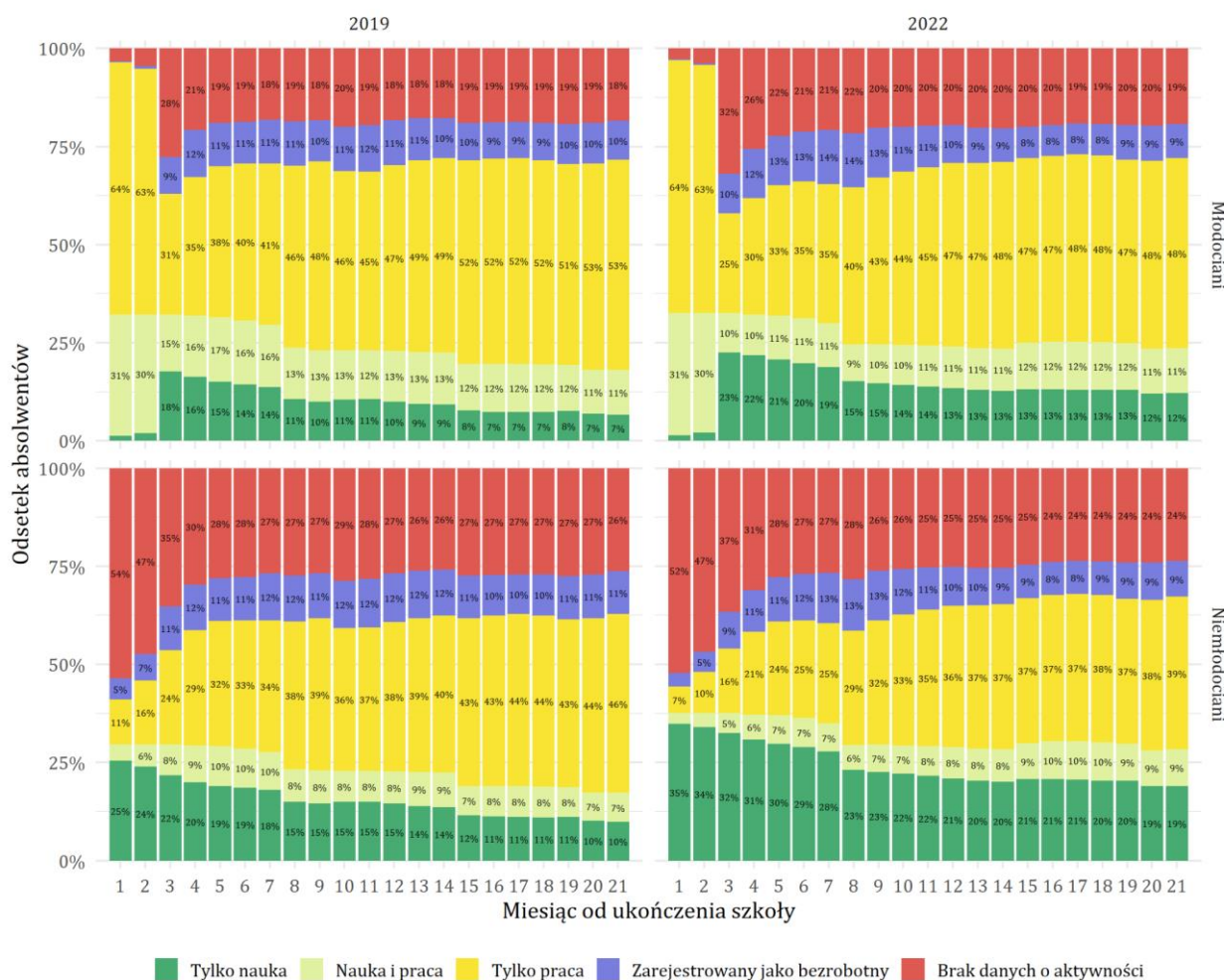
Odsetek absolwentów zarejestrowanych jako bezrobotni był zbliżony w obu kohortach, różniąc się maksymalnie o 3 pp. Przez większość analizowanego okresu po ukończeniu szkoły odsetek bezrobotnych był nieco wyższy w roczniku 2019 niż w roczniku 2022. Jednak w roczniku 2022, w pierwszych miesiącach po ukończeniu szkoły (z wyłączeniem wakacji), to młodociani pracownicy charakteryzowali się wyższym odsetkiem zarejestrowanych bezrobotnych. Rok po ukończeniu szkoły sytuacja się odwróciła, a wyższy odsetek bezrobotnych dotyczył już absolwentów niemłodocianych.

Brak danych dotyczących sytuacji edukacyjno-zawodowej częściej dotyczył absolwentów, którzy nie byli młodocianymi pracownikami. W roczniku 2019 różnica między udziałem tej

grupy wśród niemłodoctianych a młodoctianych wynosiła 8–9 pp., podczas gdy w roczniku 2022 była mniejsza, wynosząc 5–6 pp. Od dziewiętnastego miesiąca po ukończeniu szkoły różnica ta spadła do 4 pp.

W przypadku niemłodoctianych absolwentów rocznika 2022 brak danych w systemie był wyższy jedynie w kilku pierwszych miesiącach po ukończeniu szkoły. W kolejnych miesiącach większy udział osób o nieznanym statusie występował w roczniku 2019. Zjawisko to zbiegło się w czasie z początkiem pandemii COVID-19, co mogło wpłynąć na większą skłonność do podejmowania pracy nierejestrowanej. Dane te przedstawia dolny panel wykresu 1.

Wykres 1: Status edukacyjno-zawodowy w poszczególnych miesiącach od lipca roku zakończenia nauki – absolwenci branżowych szkół I stopnia z 2019 r. i 2022 r. – w podziale na tryb nauki zawodu



Źródło: Dane z monitoringu karier absolwentów szkół ponadpodstawowych pozyskane w 2024 r.

## Sytuacja edukacyjno-zawodowa absolwentów w podziale na płeć

W grudniu roku ukończenia szkoły w obu kohortach – 2019 i 2022 – zaobserwowano istotne zmiany w strukturze statusów edukacyjno-zawodowych, zarówno wśród kobiet, jak i mężczyzn (por. wykres 2). Jeśli porównamy niemłodocianych absolwentów z 2022 r. do ich starszych kolegów i koleżanek z 2019 r. to możemy zauważyć, że znacząco wzrósł udział osób, które wyłącznie się uczyły. Wśród mężczyzn odsetek ten zwiększył się o 10 punktów procentowych, a wśród kobiet o 12 punktów. Jednocześnie odnotowano spadek liczby osób łączących pracę z nauką oraz tych, które wyłącznie pracowały. Wśród kobiet udział łączących naukę z pracą zmniejszył się z 10% do 8%, a w przypadku mężczyzn spadek był bardziej wyraźny – z 10% do 6%.

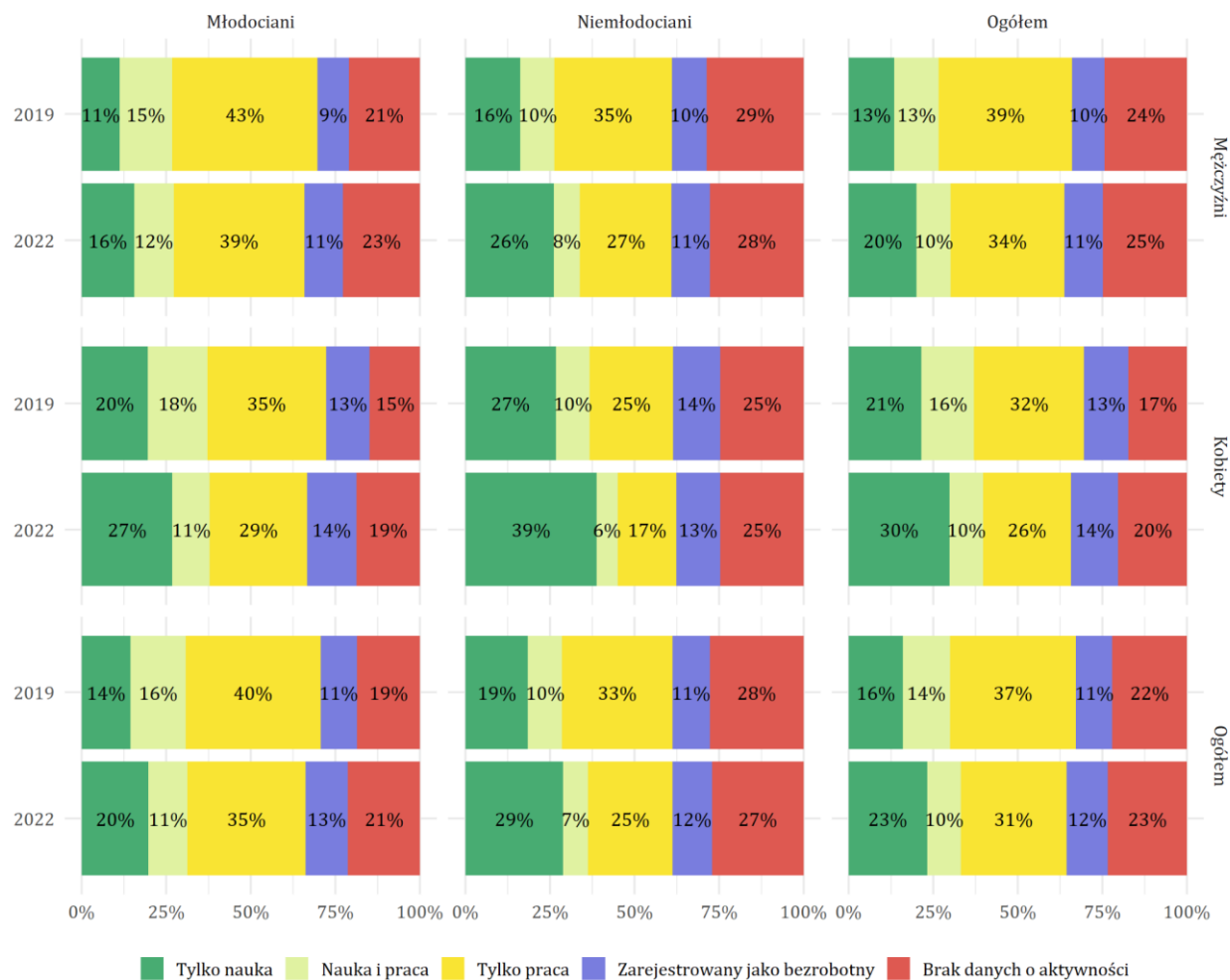
Największe zmiany dotyczyły jednak grupy wyłącznie pracujących, której udział obniżył się w przypadku młodszego rocznika. Wśród mężczyzn ten odsetek spadł z 35% do 27%, a wśród kobiet z 25% do 17%, co oznacza spadek o 8 punktów procentowych dla obu płci. Zmiany pomiędzy rocznikami w odsetku osób zarejestrowanych jako bezrobotne oraz tych, o których brak informacji w systemie monitoringu, były minimalne i nie przekroczyły 1 punktu procentowego.

Wśród młodocianych pracowników różnice w strukturze statusów między absolwentami z 2019 i 2022 roku były mniej wyraźne, choć stały się bardziej zauważalne w podgrupach wyróżnionych ze względu na płeć. W grupie kobiet odsetek wyłącznie pracujących zmniejszył się o 6 punktów procentowych, spadając z 35% w kohorcie 2019 do 29% w kohorcie 2022. W przypadku mężczyzn spadek był nieco mniejszy, wyniósł 4 punkty procentowe – z 43% w roczniku 2019 do 39% w roczniku 2022.

Jednocześnie w grupie młodocianych mężczyzn wzrósł odsetek zarejestrowanych jako bezrobotni oraz tych, o których brak informacji w systemie monitoringu – w obu przypadkach o 2 punkty procentowe. U kobiet wzrost odsetka bezrobotnych był mniejszy, wyniósł zaledwie 1 punkt procentowy, jednak bardziej znacząco wzrósł odsetek tych, o których brak danych w systemie – z 15% w kohorcie 2019 do 19% w kohorcie 2022.

Podobnie jak w grupie niemłodocianych, w kohorcie 2022 wzrósł odsetek młodocianych absolwentów wyłącznie kontynuujących naukę. Wśród mężczyzn udział ten zwiększył się z 11% w 2019 roku do 16% w 2022 roku, a wśród kobiet z 20% do 27%. Natomiast udział osób łączących naukę z pracą zmniejszył się w obu grupach. W przypadku mężczyzn spadek wyniósł 3 punkty procentowe – z 15% do 12%, natomiast u kobiet zmiana była bardziej znacząca, z 18% w kohorcie 2019 do 11% w kohorcie 2022, co oznacza spadek o 7 punktów procentowych.

Wykres 2: Status edukacyjno-zawodowy w grudniu roku ukończenia szkoły – absolwenci branżowych szkół I stopnia z 2019 r. i 2022 r. – w podziale na płeć i tryb nauki zawodu



Źródło: Dane z monitoringu karier absolwentów szkół ponadpodstawowych pozyskane w 2024 r.

Wykres 3 przedstawia sytuację absolwentów w grudniu kolejnego roku, po upływie 1,5 roku od ukończenia szkoły. W obu analizowanych kohortach – 2019 i 2022 – zaobserwowano spadek odsetka absolwentów kontynuujących edukację, zarówno wyłącznie uczących się, jak i łączących naukę z pracą. Równocześnie wzrósł udział osób wyłącznie pracujących. Zmiany te dotyczyły zarówno kobiet, jak i mężczyzn, a także młodocianych i niemłodocianych pracowników.

Wśród młodocianych mężczyzn odnotowano wzrost odsetka wyłącznie pracujących, jednak w roczniku 2019 udział ten był wyższy niż w kohorcie 2022, wynosząc odpowiednio 57% i 52%. Podobną tendencję zauważono w przypadku kobiet, gdzie udział wyłącznie pracujących absolwentek zmniejszył się z 44% w 2019 roku do 40% wśród absolwentek z 2022 roku. W przypadku młodocianych mężczyzn odsetek wyłącznie uczących się w roczniku 2019 zmniejszył się dwukrotnie, osiągając poziom 5%, podczas gdy w kohorcie 2022 spadł do 9%. Z kolei odsetek mężczyzn łączących naukę z pracą w kohorcie 2019

zmniejszył się o 4 punkty procentowe, do poziomu 11%, natomiast w kohorcie 2022 pozostał stabilny, na poziomie 12%.

W grupie młodocianych kobiet odsetek wyłącznie uczących się spadł w kohorcie 2019 o połowę, z 20% do 11%, natomiast w kohorcie 2022 zmniejszył się o około jedną trzecią, z 27% do 19%. Udział kobiet łączących naukę z pracą w kohorcie 2019 spadł o 4 punkty procentowe, natomiast w kohorcie 2022 wzrósł o 2 punkty, co wskazuje na wyraźne różnice w dynamice zmian między tymi kohortami.

Odsetek zarejestrowanych bezrobotnych mężczyzn zmniejszył się w obu kohortach, przy czym spadek był bardziej znaczący w kohorcie 2022, gdzie odnotowano obniżenie o 5 punktów procentowych w porównaniu do 2 punktów w roczniku 2019. W obu grupach odsetek bezrobotnych mężczyzn był zbliżony – wynosił 7% w kohorcie 2019 i 6% w kohorcie 2022. U kobiet sytuacja wyglądała inaczej – w kohorcie 2019 odsetek zarejestrowanych bezrobotnych wzrósł o 1 punkt procentowy, natomiast w kohorcie 2022 zmniejszył się o 3 punkty procentowe.

Udział osób, o których aktywności brak informacji w systemie monitoringu, zmniejszył się w obu rocznikach o 1–3 punkty procentowe. Wśród młodocianych mężczyzn około 20% absolwentów nadal nie figurowało w danych rejestrowych. Natomiast w grupie kobiet z kohorty 2019 odsetek osób, o których brak informacji, wzrósł z 15% do 18%, podczas gdy w kohorcie 2022 zmniejszył się o 2 punkty procentowe.

W grupie mężczyzn, którzy nie byli młodocianymi pracownikami, odsetek wyłącznie uczących się zmniejszył się w obu kohortach – o 7 punktów procentowych w 2019 roku i o 9 punktów w 2022 roku. W grupie łączących pracę z nauką zaobserwowano różnice – w kohorcie 2019 ich udział spadł o 2 punkty procentowe, natomiast w kohorcie 2022 wzrósł o 2 punkty. Niemłodociani mężczyźni z kohorty 2022 częściej kontynuowali edukację, niezależnie od formy (wyłącznie nauka lub łączenie pracy z nauką), niż ich odpowiednicy z kohorty 2019. Różnica wyniosła 2 punkty procentowe dla grupy łączącej naukę z pracą i dwukrotność dla wyłącznie uczących się.

Odsetek wyłącznie pracujących mężczyzn wzrósł w obu kohortach – o 12 punktów procentowych w kohorcie 2019 i o 14 punktów w 2022 roku. Mimo większego wzrostu w kohorcie 2022, udział wyłącznie pracujących mężczyzn pozostawał niższy niż w kohorcie 2019, wynosząc odpowiednio 41% wobec 47%. W obu kohortach odsetek zarejestrowanych bezrobotnych spadł wśród mężczyzn, którzy nie byli młodocianymi pracownikami, przy czym spadek był bardziej zauważalny w kohorcie 2022 – o 4 punkty procentowe wobec 2 punktów w 2019 roku.

W grupie niemłodocianych kobiet odsetek wyłącznie uczących się zmniejszył się o 9 punktów procentowych w obu kohortach, jednak w roczniku 2022 udział tej grupy był wyższy niż w roczniku 2019, różnica wyniosła 13 punktów procentowych. Udział kobiet łączących pracę z nauką zmniejszył się w kohorcie 2019 o 2 punkty procentowe, natomiast w kohorcie 2022 wzrósł o 2 punkty, co doprowadziło do wyrównania poziomu w obu rocznikach.

Odsetek wyłącznie pracujących kobiet wzrósł w obu kohortach o 8–9 punktów procentowych. Niemniej, absolwentki z kohorty 2019 częściej wyłącznie pracowały niż te z kohorty 2022, co przełożyło się na różnicę między 31% a 26%. Udział zarejestrowanych bezrobotnych kobiet wzrósł w kohorcie 2019 o 3 punkty procentowe, natomiast w kohorcie 2022 pozostał na niezmienionym poziomie. Odsetek kobiet, o których aktywności brak informacji w systemie monitoringu, zmniejszył się w kohorcie 2022, natomiast w kohorcie 2019 wzrósł o 2 punkty procentowe. Mimo to, odsetek kobiet, których ewentualna aktywność nie została ujęta w systemie, był wyższy w kohorcie 2019 niż w 2022 roku.

Wykres 3: Status edukacyjno-zawodowy w grudniu roku następującego po roku ukończenia szkoły – absolwenci branżowych szkół I stopnia z 2019 r. i 2022 r. – w podziale na płeć i tryb nauki zawodu



Źródło: Dane z monitoringu karier absolwentów szkół ponadpodstawowych pozyskane w 2024 r.

Podobnie jak w przypadku ogółu absolwentów, w wybranych zawodach o największej liczbie absolwentów w rocznikach 2019 i 2022 zaobserwowano podobne zmiany w strukturze

statusów edukacyjno-zawodowych (por. wykres 4). Analiza sytuacji tych grup w grudniu roku ukończenia szkoły pokazuje wzrost odsetka osób wyłącznie kontynuujących edukację w kohorcie 2022 w porównaniu do kohorty 2019. Najbardziej znaczący wzrost wystąpił wśród absolwentów zawodów cukiernik i kucharz, gdzie odsetek osób wyłącznie uczących się zwiększył się o 9 punktów procentowych. Jednocześnie zmniejszył się udział osób łączących naukę z pracą, szczególnie w zawodzie sprzedawca, gdzie spadek wyniósł aż 8 punktów procentowych.

Podobna tendencja dotyczyła odsetka absolwentów wyłącznie pracujących, który wśród absolwentów z 2022 roku zmniejszył się w stosunku do absolwentów z 2019 roku we wszystkich analizowanych zawodach. Największe spadki odnotowano wśród cukierników i fryzjerów – o 8 punktów procentowych w obu przypadkach. Wzrost odsetka zarejestrowanych bezrobotnych pomiędzy kohortami był niewielki i nie przekroczył 3 punktów procentowych. Wyjątkiem był zawód fryzjer, gdzie poziom bezrobocia pozostał niezmienny - wyniósł 14% w obydwu kohortach.

Odsetek absolwentów, o których brak danych w systemie monitoringu, wzrósł w większości analizowanych zawodów. Wyjątki stanowiły zawody monter zabudowy i robót wykończeniowych w budownictwie oraz kucharz. W zawodzie monter zabudowy i robót wykończeniowych niemal co trzeci absolwent (31%) w obu kohortach nie figurował w rejestrach jako osoba pracująca, ucząca się lub zarejestrowana jako bezrobotna. Podobna sytuacja dotyczyła absolwentów zawodu kucharz, gdzie brak informacji obejmował niemal co czwartego absolwenta (24%) w każdej z analizowanych kohort.

Wykres 4: Status edukacyjno-zawodowy w grudniu roku ukończenia szkoły – absolwenci branżowych szkół I stopnia z 2019 r. i 2022 r. – w podziale na zawody o największej liczbie absolwentów



Źródło: Dane z monitoringu karier absolwentów szkół ponadpodstawowych pozyskane w 2024 r.

W półtora roku po ukończeniu szkoły absolwenci z obu kohort, 2019 i 2022, rzadziej kontynuowali naukę a częściej koncentrowali się wyłącznie na pracy (por. wykres 5). W roczniku 2019 nadal odnotowano wyższy odsetek wyłącznie pracujących oraz niższy odsetek wyłącznie kontynuujących naukę w porównaniu z kohortą 2022. Jednocześnie wśród absolwentów zawodów z rocznika 2019, w grudniu 2020 roku, udział zarejestrowanych bezrobotnych i osób, o których aktywności brak danych w systemie monitoringu, był wyższy niż w analogicznym okresie w kohorcie 2022. Sytuację tę można tłumaczyć restrykcjami związanymi z pandemią COVID-19 i trudniejszą sytuacją na rynku pracy w tamtym czasie.

W zawodach takich jak cukiernik, fryzjer, kucharz, mechanik pojazdów samochodowych, monter zabudowy i robót wykończeniowych w budownictwie, sprzedawca oraz stolarz, udział wyłącznie pracujących wzrósł w obu kohortach o 8–16 punktów procentowych.



Równocześnie zmniejszył się odsetek wyłącznie uczących się (o 7–10 punktów procentowych) oraz, z wyjątkiem niektórych zawodów, osób łączących naukę z pracą. W kohorcie 2019 odnotowano także wzrost udziału bezrobotnych i osób, o których brak danych w systemie, co szczególnie widoczne było w zawodach takich jak cukiernik czy sprzedawca. W kohorcie 2022 te odsetki przeważnie spadły, choć udział osób z nieokreśloną aktywnością wciąż pozostawał wysoki w zawodach takich jak monter zabudowy i robót wykończeniowych w budownictwie. Biorąc pod uwagę, że według wyników badania przeprowadzonego przez GUS "(...) w 2022 r. w szarej strefie najczęściej prowadzone były prace dotyczące remontów i napraw budowlano-instalacyjnych", można przypuszczać, że aktywność zawodowa osób wykształconych w tych zawodach częściej, niż w przypadku innych absolwentów, nie ma odzwierciedlenia w rejestrach<sup>4</sup>.

W zawodzie cukiernik odnotowano większy spadek udziału osób wyłącznie uczących się w kohorcie 2019, w której zmniejszył się on o 10 punktów procentowych, podczas gdy w kohorcie 2022 spadek wyniósł 8 punktów procentowych. W roczniku 2022 wzrósł odsetek osób łączących naukę z pracą o 2 punkty procentowe, podczas gdy w roczniku 2019 udział tej grupy spadł o 3 punkty. Udział wyłącznie pracujących wzrósł w obu kohortach, ale bardziej znacząco w kohorcie 2022 (o 10 pp.) niż w 2019 (o 8 pp.). W roczniku 2019 odnotowano również wzrost odsetka bezrobotnych i osób z nieokreśloną aktywnością (o 2–3 pp.), podczas gdy w kohorcie 2022 te grupy zmniejszyły się.

W zawodzie elektryk w kohorcie 2019 udział osób kontynuujących naukę (zarówno wyłącznie uczących się, jak i łączących naukę z pracą) zmniejszył się łącznie o 12 punktów procentowych. W tym samym czasie udział wyłącznie pracujących wzrósł o 14 punktów, osiągając poziom 54%. W kohorcie 2022, na przestrzeni 1,5 roku od ukończenia szkoły, wzrost udziału wyłącznie pracujących był równie znaczący (o 14 pp.), ale w grudniu 2023 nie przekraczał 49%. Dodatkowo, w tej samej kohorcie, o 2 pp. wzrósł udział osób łączących naukę z pracą. W obu kohortach odnotowano spadek udziału bezrobotnych i osób o nieokreślonej aktywności, jednak w kohorcie 2022 spadek był bardziej wyraźny (o 4 pp. wobec 1 pp. w kohorcie 2019).

W zawodzie fryzjer w kohorcie 2019 udział kontynuujących naukę (bez pracy) oraz łączących naukę z pracą zmniejszył się łącznie o 13 punktów procentowych. W kohorcie 2022 udział wyłącznie uczących się zmniejszył się o 8 punktów, ale wzrósł odsetek osób łączących naukę z pracą o 1 punkt procentowy. W obu kohortach wzrósł udział wyłącznie pracujących – o 11 pp. w kohorcie 2019 i o 13 pp. w kohorcie 2022. W roczniku 2019 udział bezrobotnych pozostał bez zmian, natomiast zwiększył się udział osób o nieznaney aktywności. W kohorcie 2022 oba te odsetki zmalały.

W zawodzie kucharz zmniejszył się udział wyłącznie uczących się oraz łączących naukę z pracą w kohorcie 2019, podczas gdy udział wyłącznie pracujących wzrósł o 8 punktów procentowych. W roczniku 2022 udział wyłącznie kontynuujących naukę spadł o 9 punktów

---

<sup>4</sup> GUS 2023. *Praca nierejestrowana w 2022 (na podstawie wstępnych wyników badania modułowego BAEL) - informacja sygnałna*, dostęp: <https://stat.gov.pl/obszary-tematyczne/rynek-pracy/pracujacy-bezrobotni-bierni-zawodowo-wg-bael/praca-nierejestrowana-w-2022-na-podstawie-wstepnych-wynikow-badania-modulowego-bael,18,2.html> 29.11.2024, s. 3.

procentowych, ale wzrósł udział osób łączących naukę z pracą (o 2 pp.) oraz wyłącznie pracujących (o 10 pp.). W roczniku 2019 wzrósł odsetek bezrobotnych i osób z nieznaną aktywnością, podczas gdy w kohorcie 2022 te grupy zmalały.

W zawodzie mechanik pojazdów samochodowych udział wyłącznie pracujących wzrósł w obu kohortach – o 15 punktów procentowych w 2019 roku i o 16 punktów w 2022 roku. Jednocześnie spadł udział wyłącznie uczących się (o 7–8 pp.) oraz odsetek bezrobotnych (o 4 pp. w 2019 i 6 pp. w 2022 roku). W roczniku 2022, w odróżnieniu od rocznika 2019, wzrósł również udział osób łączących naukę z pracą.

W zawodzie monter zabudowy i robót wykończeniowych w budownictwie udział wyłącznie pracujących był podobny w obu kohortach (49% w 2019 roku i 47% w 2022 roku). Jednak w kohorcie 2022 wzrost tej grupy między grudniem roku ukończenia szkoły a grudniem kolejnego roku wyniósł 16 punktów procentowych, w porównaniu do 13 punktów w kohorcie 2019. Mimo spadku udziału osób o nieokreślonej aktywności, ich odsetek pozostawał wysoki – wynosił 28% w kohorcie 2019 i 26% w kohorcie 2022.

W zawodzie sprzedawca w kohorcie 2019 odsetek wyłącznie uczących się zmniejszył się o 9 punktów procentowych, a osób łączących pracę z nauką o 3 punkty. Równocześnie wzrósł udział wyłącznie pracujących (o 8 pp.) oraz osób bezrobotnych lub o nieznaną aktywności (o 2 pp.). W kohorcie 2022 udział wyłącznie pracujących zwiększył się bardziej znacząco – o 11 punktów procentowych – a udział osób łączących naukę z pracą wzrósł o 2 punkty, podczas gdy inne grupy zmniejszyły swój udział.

W zawodzie stolarz w kohorcie 2019 odsetek wyłącznie uczących się oraz łączących naukę z pracą zmniejszył się łącznie o 10 punktów procentowych, a odsetek bezrobotnych i osób o nieokreślonej aktywności zmalał o 2 punkty. Udział wyłącznie pracujących wzrósł o 13 punktów procentowych, osiągając poziom 56%. W kohorcie 2022 udział wyłącznie pracujących wzrósł o tyle samo (do 51%), a odsetek osób łączących pracę z nauką wzrósł o 1 punkt procentowy, podczas gdy pozostałe grupy zmniejszyły się o 4–5 punktów procentowych.

Wykres 5: Status edukacyjno-zawodowy w grudniu roku następującego po roku ukończenia szkoły – absolwenci branżowych szkół I stopnia z 2019 r. i 2022 r. – w podziale na zawody o największej liczbie absolwentów



Źródło: Dane z monitoringu karier absolwentów szkół ponadpodstawowych pozyskane w 2024 r.

## Uzyskiwanie dyplomów zawodowych, świadectw czeladniczych i certyfikatów kwalifikacji zawodowych

Analiza uzyskiwania dyplomów zawodowych oraz świadectw czeladniczych jest utrudniona z kilku względów. W przypadku młodocianych pracowników, którzy mogli przystępować do egzaminów przed izbami rzemieślniczymi (jeśli pracodawca, u którego realizowali praktyczną naukę zawodu był rzemieślnikiem), brakuje pełnych danych dotyczących świadectw czeladniczych. Od początku istnienia systemu monitoringu występuje problem z dopełnianiem przez izby rzemieślnicze ustawowego obowiązku przekazywania danych do Systemu Informacji Oświatowej. Analizując dane z lat 2019/2020 i 2022/2023, można zauważyć wzrost liczby izb raportujących świadectwa czeladnicze – z 20 do 24 – oraz zmianę liczby zawodów uwzględnianych w analizach (z 55 do 44).

Nie ma więc pewności, czy obserwowany wzrost uzyskiwania świadectw czeladniczych wśród młodocianych oraz wśród absolwentów BS I ogółem pomiędzy kohortami 2019 i 2022 jest wynikiem większej zdawalności egzaminów na tytuł czeladnika, czy też lepszego raportowania ich wyników przez izby. Informacje o wydawaniu świadectw czeladniczych nie są pełne, więc odsetek uzyskujących ten tytuł jest zaniżony, a odsetek absolwentów, którzy nie uzyskali żadnego poświadczenia kwalifikacji zawyżony, choć trudno powiedzieć, w jakim stopniu.

W przypadku absolwentów, którzy kształcili się nie będąc młodocianymi pracownikami dane są dokładniejsze. Obserwujemy także wzrost odsetka osób, które uzyskały dyplom zawodowy i spadek odsetka osób, które uzyskały jedynie certyfikat kwalifikacji oraz tych, które nie zdały egzaminu zawodowego. Bardzo prawdopodobne, że jest to wynik wprowadzonego od 2019 r. obowiązku przystępowania do egzaminów zawodowych. Jednak przystąpienie do egzaminu zawodowego było warunkiem ukończenia szkoły dla uczniów, którzy zdawali go w formule z 2019 r. Tymczasem, wśród absolwentów z rocznika 2022, znajdują się dwie różne grupy. Absolwenci, którzy uczyli się w BS I po ukończeniu gimnazjum i absolwenci, którzy przez rozpoczęciem nauki w BS I ukończyli ośmioletnią szkołę podstawową. Ci pierwsi zdawali egzaminy zawodowe w formule z 2017 r., nie mieli zatem obowiązku przystępowania do niego. Z kolei drudzy już takim obowiązkiem byli objęci, ponieważ dotyczyła ich formuła z 2019 r. Absolwenci realizowali różne podstawy programowe, więc poziom ich umiejętności mógł się nieco różnić. Nie bez znaczenia jest także krótszy o rok okres jednolitego kształcenia ogólnego wśród absolwentów, którzy ukończyli szkołę podstawową. Wcześniejsze badania wskazywały jasno, że dodatkowy rok edukacji ogólnej w grupie uczniów, którzy kształcą się potem w szkołach zawodowych (teraz branżowych) ma bardzo duże znaczenie dla ich późniejszych osiągnięć (np. Jakubowski, Patrinos, Porta, i Wiśniewski, 2016)<sup>5</sup>. Ponadto, egzaminy przeprowadzane w różnych formułach odbywały się w innych terminach. Zadania egzaminacyjne były zatem różne i mogły się różnić poziomem trudności, w zależności od kwalifikacji. Choć w SIO znajdują się informacje, które pozwalają na odróżnienie tych dwóch grup absolwentów, nie są one jednak przekazywane do systemu monitoringu karier absolwentów. Ustawa Prawo oświatowe, która precyzyjnie opisuje zakres danych przetwarzanych w systemie, nie wymienia wśród zbieranych informacji danych o poprzedniej szkole absolwenta. Absolwenci BS I, którzy uczyli się w szkole podstawowej, są przeciętnie młodszy od absolwentów, którzy przed rozpoczęciem BS I uczyli się w gimnazjum. Jednak wiek nie jest wystarczająco dobrą zmienną do rozróżnienia tych dwóch grup absolwentów, m.in. ze względu na fakt częstego powtarzania klasy akurat wśród tej grupy młodzieży. Biorąc pod uwagę wszystkie powyższe zastrzeżenia, można opisywać zmiany odsetka osób uzyskujących dyplomy zawodowe jedynie w odniesieniu do absolwentów, którzy nie byli młodocianymi pracownikami. Nie można jednak wnioskować o przyczynie zmiany procentowej w udziale grup z dyplomem zawodowym i bez niego pomiędzy kohortami.

---

<sup>5</sup> Jakubowski, M., Patrinos, H. A., Porta, E. E., & Wiśniewski, J. (2016). The effects of delaying tracking in secondary school: evidence from the 1999 education reform in Poland. *Education Economics*, 24(6), 557–572. <https://doi.org/10.1080/09645292.2016.1149548>

## Uzyskiwanie dyplomów zawodowych w podziale na płeć

W roczniku 2019 ponad połowa (54%) niemłodocianych absolwentów BS I uzyskała dyplom zawodowy, a 15% zdało egzamin zawodowy, zdobywając certyfikat kwalifikacji, ale nie spełniło pozostałych wymagań formalnych koniecznych do uzyskania dyplomu (np. zaliczenia przedmiotu ogólnego w terminie) lub nie zwróciło się do odpowiedniej OKE o wydanie takiego dyplomu. Około 30% absolwentów tego rocznika nie zdało egzaminu zawodowego. W kohorcie 2022 wyniki były lepsze – dyplom zawodowy uzyskało 66% absolwentów, a certyfikat kwalifikacji bez dyplomu zdobyło 7%. Łącznie 73% absolwentów zdało egzamin zawodowy, co oznacza wzrost o 4 punkty procentowe w porównaniu z kohortą 2019. Odsetek osób, które nie zdały egzaminu, spadł do 26%.

Kobiety w obu kohortach osiągały lepsze wyniki niż mężczyźni. W roczniku 2019 dyplom zawodowy uzyskało 61% absolwentek, a dodatkowe 10% zdobyło certyfikat kwalifikacji bez dyplomu. Łącznie 71% zdało egzamin zawodowy, podczas gdy 28% nie zdało. W kohorcie 2022 odsetek absolwentek, które nie zdały egzaminu, zmniejszył się do 18% (spadek o 10 punktów procentowych). Jednocześnie 73% kobiet uzyskało dyplom zawodowy, a 8% zdobyło certyfikat kwalifikacji bez dyplomu, co oznacza, że łącznie 81% absolwentek zdało egzamin zawodowy.

Wyniki mężczyzn były niższe niż kobiet w obu kohortach, ale także poprawiły się między rocznikami. W 2019 roku dyplom zawodowy uzyskało 52% absolwentów płci męskiej, a 17% zdobyło certyfikat kwalifikacji bez dyplomu. Jedna trzecia (31%) nie zdała egzaminu zawodowego. W kohorcie 2022 odsetek mężczyzn uzyskujących dyplom wzrósł do 64% (wzrost o 12 punktów procentowych). Certyfikat kwalifikacji bez dyplomu zdobyło 7%, a 29% nie zdało egzaminu zawodowego. Spadek udziału osób, które nie zdały egzaminu, wyniósł tylko 2 punkty procentowe, co wskazuje, że wzrost liczby dyplomów w tej grupie wynikał głównie z lepszego spełnienia dodatkowych wymagań formalnych. Omówione powyżej informacje przedstawia wykres 6.

Wykres 6: Uzyskiwanie dyplomów zawodowych, świadectw czeladniczych i certyfikatów kwalifikacji zawodowych – absolwenci branżowych szkół I stopnia z 2019 r. i 2022 r. – ogółem i w podziale na płeć oraz tryb nauki zawodu



Źródło: Dane z monitoringu karier absolwentów szkół ponadpodstawowych pozyskane w 2024 r.

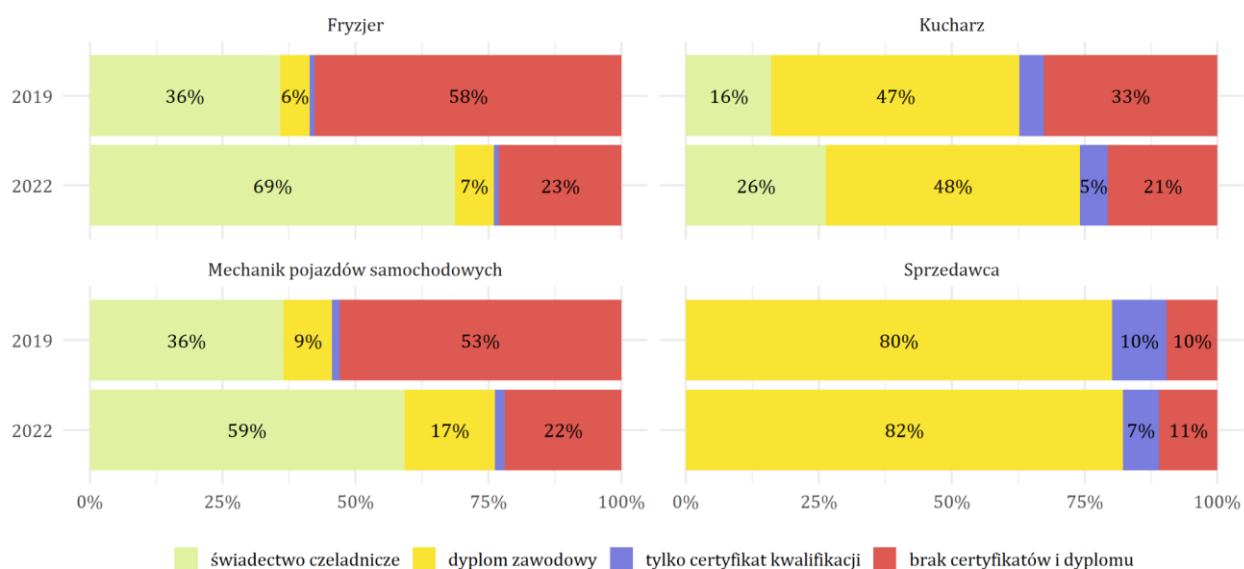
### Uzyskiwanie dyplomów zawodowych wśród absolwentów najpopularniejszych zawodów - w podziale na tryb nauki zawodu

Niektórzy absolwenci najczęściej wybieranych zawodów, kształcący się jako młodociani pracownicy, przystępowali do egzaminów organizowanych przez izby rzemieślnicze. Jak już wyjaśniono, w przypadku tej grupy brak jest możliwości jednoznacznego wyjaśnienia, co dokładnie wpłynęło na wzrost odsetka osób uzyskujących świadectwo czeladnicze przy jednoczesnym spadku udziału osób bez dyplomów pomiędzy rocznikami 2019 i 2022. Niepełne dane raportowane przez izby rzemieślnicze uniemożliwiają określenie, czy zmiany te wynikają z rzeczywistego wzrostu zdawalności egzaminów, czy też z poprawy raportowania.

W zawodzie sprzedawca, który nie jest zawodem rzemieślniczym, ale nauczany jest w systemie dualnym, zmiany w odsetku absolwentów uzyskujących dyplom między kohortami 2019 i 2022 były niewielkie. W roczniku 2019 dyplom zdobyło 80% absolwentów, a w roczniku 2022 odsetek ten wzrósł do 82%. Jednocześnie w kohorcie 2022 nieznacznie wzrósł odsetek osób, które nie zdały egzaminu zawodowego – o 1 punkt procentowy w porównaniu do rocznika 2019.

Wzrost odsetka absolwentów z dyplomem zawodowym w zawodzie sprzedawca wynikał przede wszystkim ze zmniejszenia udziału osób, które zdały egzamin zawodowy i uzyskały certyfikat kwalifikacji, ale nie spełniły pozostałych formalnych wymagań do uzyskania dyplomu zawodowego w podstawowym terminie. Sugeruje to, że większa liczba absolwentów dopełniła formalności związanych z dyplomem w kohorcie 2022, co wpłynęło na poprawę wskaźnika uzyskiwalności dyplomów. Szczegółowo informacje te przedstawia wykres 7.

Wykres 7: Uzyskiwanie dyplomów zawodowych, świadectw czeladniczych i certyfikatów kwalifikacji zawodowych – absolwenci branżowych szkół I stopnia z 2019 i 2022 r. będący młodocianymi pracownikami – w podziale na zawody o największej liczbie absolwentów



Źródło: Dane z monitoringu karier absolwentów szkół ponadpodstawowych pozyskane w 2024 r.

Wśród absolwentów najpopularniejszych zawodów, którzy nie byli młodocianymi pracownikami, zmiany w odsetku osób uzyskujących dyplom zawodowy między rocznikami 2019 i 2022 były zróżnicowane (por. wykres 8).

W zawodzie elektromechanik pojazdów samochodowych w roczniku 2019 dyplom zawodowy uzyskało 55% absolwentów, a 12% zdobyło certyfikat kwalifikacji bez dyplomu, co oznacza, że łącznie 67% zdało egzamin zawodowy. Odsetek osób, które nie zdały

egzaminu, wyniósł 32%. W kohorcie 2022, gdzie co najmniej połowa absolwentów była objęta obowiązkiem przystąpienia do egzaminu, sytuacja była gorsza – aż 41% absolwentów nie zdało egzaminu zawodowego. Dyplom uzyskało 49%, a certyfikat kwalifikacji bez dyplomu 10%. Wzrost odsetka niezdających wskazuje na trudności związane z obowiązkiem egzaminacyjnym lub inne bariery dla absolwentów tej kohorty, w tym zmiany w zakresie wymaganej wiedzy i umiejętności sprawdzanych na egzaminach opartych na różnych na podstawach programowych.

W zawodzie kucharz odnotowano znaczny wzrost udziału absolwentów uzyskujących dyplom zawodowy. W roczniku 2019 dyplom uzyskało 62% absolwentów, a certyfikat kwalifikacji 11%, co oznacza, że łącznie 73% zdało egzamin zawodowy. W roczniku 2022 wyniki były wyraźnie lepsze – 75% absolwentów zdobyło dyplom zawodowy, a 8% certyfikat kwalifikacji, co łącznie dało 83% zdających. Wzrost odsetka osób z dyplomem świadczy o poprawie wyników w tej grupie zawodowej.

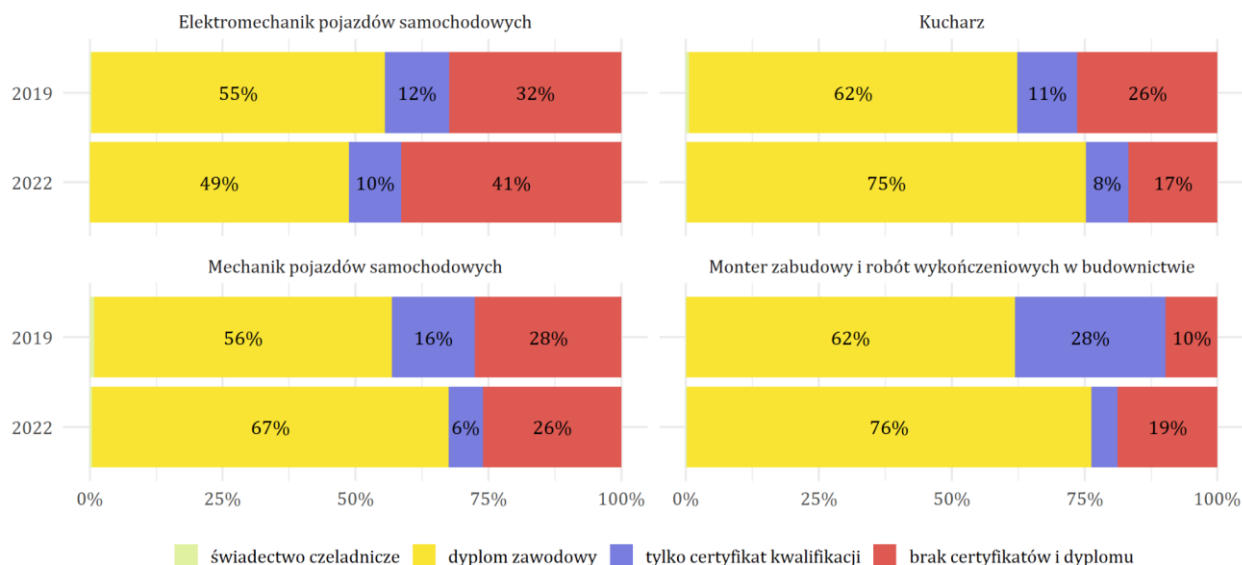
W zawodzie monter zabudowy i robót wykończeniowych w budownictwie zauważalny jest wzrost odsetka absolwentów z dyplomem zawodowym z 62% w roczniku 2019 do 76% w roczniku 2022. Jednocześnie jednak wzrósł odsetek osób, które nie zdały egzaminu – z 10% w 2019 roku do 19% w 2022 roku. To oznacza, że w roczniku 2022 udział absolwentów, którzy zdali egzamin zawodowy (dyplom lub certyfikat), był niższy niż w 2019 roku, kiedy nikt nie był jeszcze zobowiązany do przystąpienia do egzaminu.

W zawodzie mechanik pojazdów samochodowych odsetek absolwentów z dyplomem zawodowym wzrósł o 11 punktów procentowych pomiędzy kohortami. Wzrost ten wynikał jednak głównie ze zmniejszenia odsetka osób, które uzyskały certyfikat kwalifikacji, ale nie spełniły wszystkich wymagań formalnych koniecznych do uzyskania dyplomu. Oznacza to poprawę w zakresie dopełniania formalności przez absolwentów, co wpłynęło na wzrost liczby dyplomów.

Wykres 8: Uzyskiwanie dyplomów zawodowych, świadectw czeladniczych i certyfikatów kwalifikacji zawodowych – absolwenci branżowych szkół I stopnia z 2019 i 2022 r. nie



będący młodocianymi pracownikami– w podziale na zawody o największej liczbie absolwentów



Źródło: Dane z monitoringu karier absolwentów szkół ponadpodstawowych pozyskane w 2024 r.

## Kontynuowanie nauki

### Kontynuowanie nauki w podziale ze względu na płeć i tryb nauki zawodu

Absolwenci BS I z rocznika 2022, w przeciwieństwie do tych z 2019 roku, mogli kontynuować naukę w branżowej szkole II stopnia (BS II), pod warunkiem że ich dotychczasowy zawód odpowiadał pierwszej kwalifikacji w zawodzie nauczonym na tym poziomie. W roczniku 2019 najczęstszą formą kontynuacji edukacji było podjęcie nauki w liceum dla dorosłych. Natomiast w kohorcie 2022 obserwuje się spadek odsetka absolwentów wybierających tę formę edukacji, choć licea dla dorosłych nadal były częściej wybierane niż BS II.

Dane dotyczące sytuacji edukacyjno-zawodowej absolwentów wskazują, że w roczniku 2022 większy odsetek osób wyłącznie kontynuował naukę lub łączył ją z pracą, co oznacza, że dalsza edukacja w jakiegokolwiek formie była bardziej powszechna niż w kohorcie 2019. Wśród absolwentów z 2022 roku większa liczba osób podjęła także kwalifikacyjne kursy zawodowe – ich udział w grudniu roku ukończenia szkoły wynosił 4,7%, ponad dwukrotnie więcej niż w roczniku 2019, gdzie wyniósł 2%. Wzrost popularności uczestnictwa w KKZ wśród absolwentów branżowych szkół I stopnia z 2022 roku jest związany z pojawieniem się branżowych szkół II stopnia, w których obowiązkowe zajęcia edukacyjne z zakresu kształcenia w zawodzie są prowadzone w ramach kwalifikacyjnego kursu zawodowego.

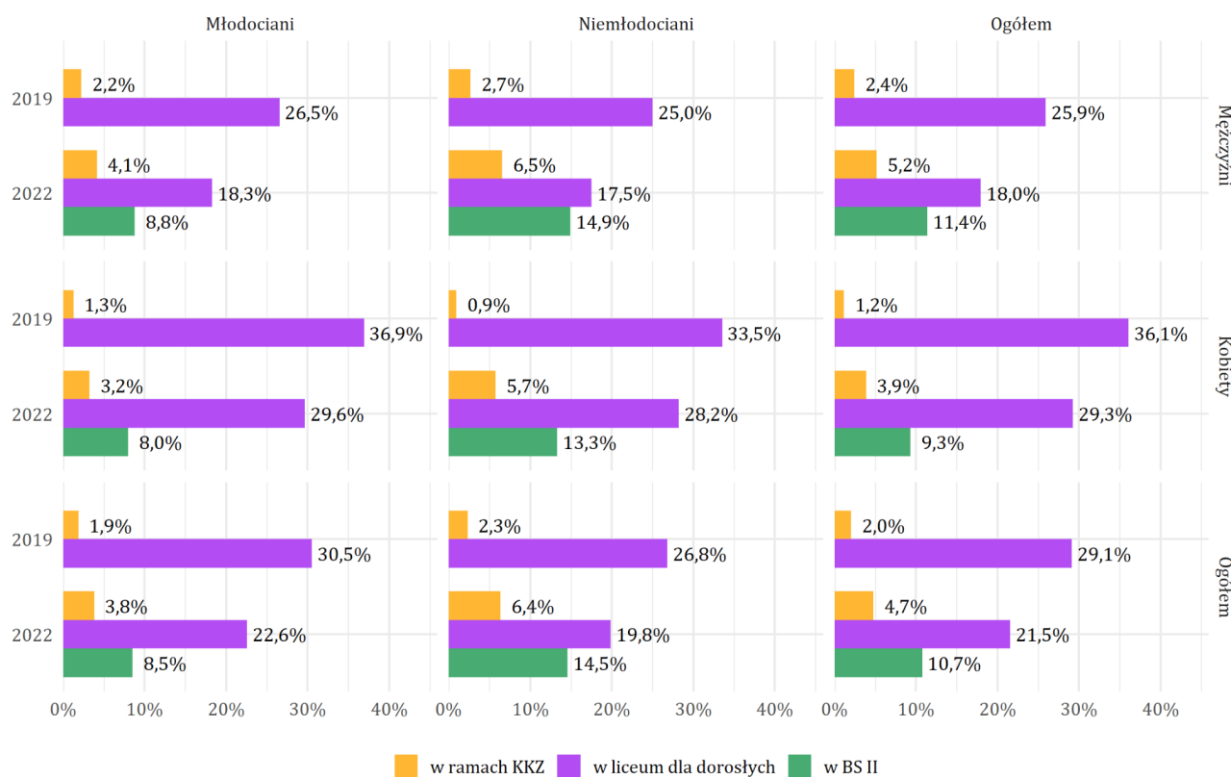
W obu rocznikach nauka w liceum dla dorosłych była bardziej popularna wśród młodocianych pracowników. Jednak w roczniku 2022 wyboru BS II częściej dokonywali niemłodociani absolwenci niż młodociani. Niemłodociani absolwenci również częściej niż młodociani wybierali kwalifikacyjne kursy zawodowe.

Różnice między płciami także uwidaczniają się w preferencjach edukacyjnych. Nauka w liceum dla dorosłych była szczególnie popularna wśród kobiet. W roczniku 2019 około jedna trzecia absolwentek uczęszczała do tej szkoły w grudniu roku ukończenia nauki, a odsetek ten był nieco wyższy wśród młodocianych kobiet. W roczniku 2022 odsetek młodocianych kobiet kontynuujących naukę w liceum dla dorosłych również był wyższy niż wśród niemłodocianych, jednak różnica zmniejszyła się do około 1 punktu procentowego.

W przypadku mężczyzn podobna tendencja dotyczyła nauki w liceum dla dorosłych, jednak większe różnice zaobserwowano w podejmowaniu nauki w BS II i na kwalifikacyjnych kursach zawodowych. W roczniku 2022 około 9% młodocianych mężczyzn i 8% młodocianych kobiet kontynuowało naukę w BS II w grudniu roku ukończenia BS I. Wśród niemłodocianych pracowników odsetek ten był wyraźnie wyższy – 15% wśród mężczyzn i 13% wśród kobiet.

Podsumowując, kohorta 2022 charakteryzowała się większą skłonnością do kontynuowania nauki w różnych formach, w tym w BS II i na kwalifikacyjnych kursach zawodowych. Niemłodociani absolwenci, zarówno mężczyźni, jak i kobiety, częściej wybierali te ścieżki niż młodociani. Natomiast licea dla dorosłych, choć nadal popularne, odnotowały spadek zainteresowania w kohorcie 2022, szczególnie wśród niemłodocianych. Te zmiany mogą być efektem poszerzenia możliwości edukacyjnych dostępnych dla absolwentów BS I w nowszej kohorcie. Omówione dane przedstawia wykres 9.

Wykres 9: Kontynuowanie nauki w grudniu roku ukończenia szkoły – absolwenci branżowych szkół I stopnia z 2019 r. i 2022 r. – ogółem i w podziale na płeć oraz tryb nauki zawodu

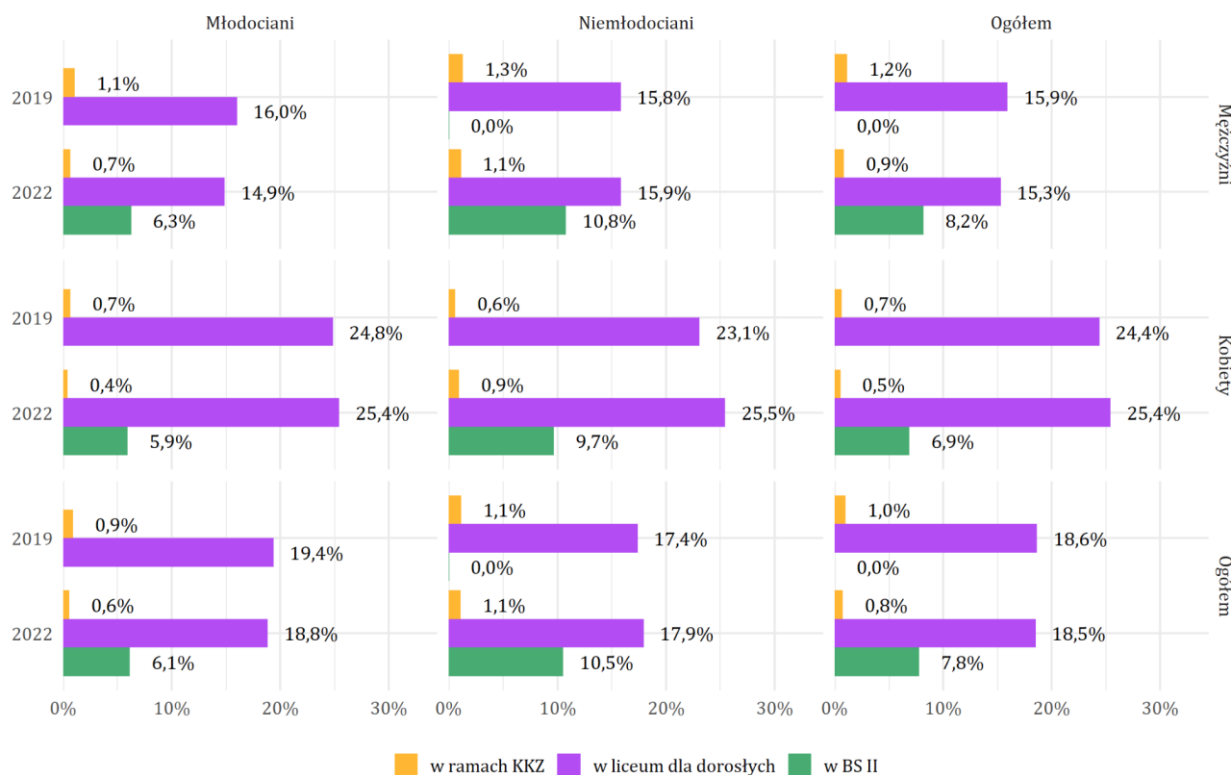


Źródło: Dane z monitoringu karier absolwentów szkół ponadpodstawowych pozyskane w 2024 r.

W grudniu roku następującego po roku ukończenia szkoły zauważalny był spadek odsetka absolwentów kontynuujących naukę w liceach dla dorosłych oraz na kwalifikacyjnych kursach zawodowych w obu kohortach, niezależnie od płci i trybu nauki zawodu. Podobny spadek zaobserwowano w przypadku nauki w BS II w roczniku 2022, gdzie również zmniejszył się udział absolwentów wybierających tę formę edukacji.

Różnice w odsetku kontynuujących naukę w liceach dla dorosłych pomiędzy młodocianymi i niemłodocianymi absolwentami pozostały niewielkie. Podobnie minimalne różnice odnotowano w przypadku korzystania z kwalifikacyjnych kursów zawodowych. Jednak w przypadku kontynuowania nauki w BS II różnice były bardziej wyraźne. Niemłodociani absolwenci, zarówno kobiety, jak i mężczyźni, częściej wybierali naukę w BS II niż młodociani, co wskazuje na większe zainteresowanie tą formą edukacji wśród tej grupy absolwentów. Szczegółowo informacje te przedstawia wykres 10.

Wykres 10: Kontynuowanie nauki w grudniu roku następującego po roku ukończenia szkoły – absolwenci branżowych szkół I stopnia z 2019 r. i 2022 r. – ogółem i w podziale na płeć oraz tryb nauki zawodu



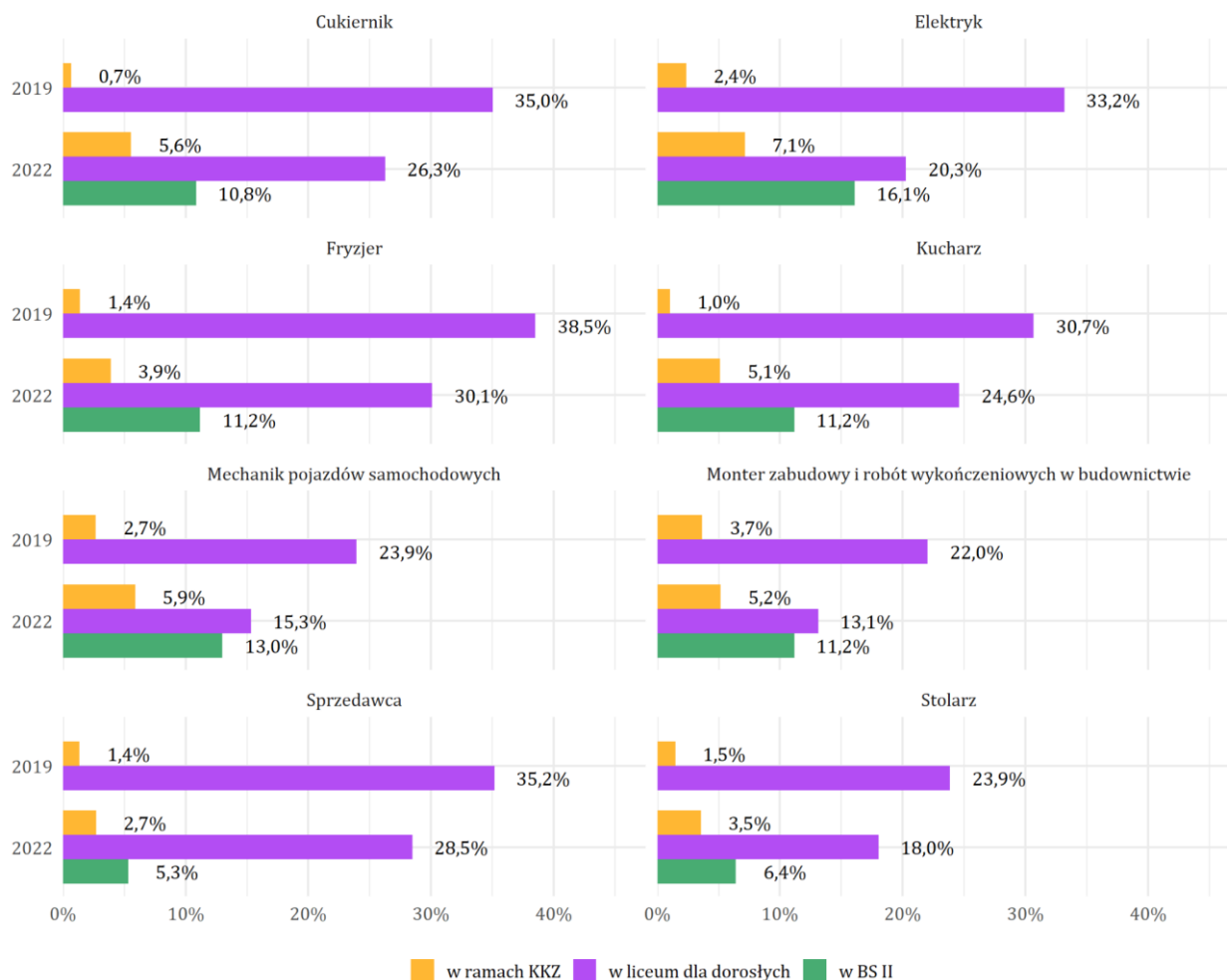
Źródło: Dane z monitoringu karier absolwentów szkół ponadpodstawowych pozyskane w 2024 r.

### Kontynuowanie nauki przez absolwentów najpopularniejszych zawodów

Wśród absolwentów najpopularniejszych zawodów w obydwu rocznikach (por. wykres 11) najwyższy odsetek osób podejmujących dalszą edukację w liceum dla dorosłych wystąpił wśród absolwentów zawodu fryzjer. W roczniku 2019, w grudniu 2019 r. niemal cztery na dziesięć osób (39%) kształciły się w liceum dla dorosłych. Wysoki odsetek wybierających tę formę dalszej edukacji wystąpił również wśród cukierników i sprzedawców. W roczniku 2022 najwyższy odsetek kontynuujących naukę w liceach dla dorosłych odnotowano wśród absolwentów zawodu fryzjer i sprzedawca. W roczniku 2019 kwalifikacyjne kursy zawodowe nie były popularną formą kształcenia. W grudniu 2019 r. najwyższy odsetek realizujących KKZ wystąpił wśród absolwentów zawodu monter zabudowy i robót wykończeniowych w budownictwie. W roczniku 2022 zaś odsetek absolwentów kształcących się w tej formie wzrósł dla każdego z przedstawionych zawodów. Około 7% absolwentów zawodu elektryk, 6% cukierników i mechaników pojazdów samochodowych kształciło się na kwalifikacyjnych kursach zawodowych w grudniu 2022 r. Wśród absolwentów z tego rocznika najwyższy udział kontynuujących edukację w BS II wystąpił wśród absolwentów zawodu elektryk. Tę formę edukacji wybrało 16% absolwentów tego zawodu. W BS II kształcił się także nieco ponad co dziesiąty absolwent zawodów: mechanik

pojazdów samochodowych (13%), fryzjer, kucharz, monter zabudowy i robót wykończeniowych w budownictwie oraz cukiernik (po około 11%).

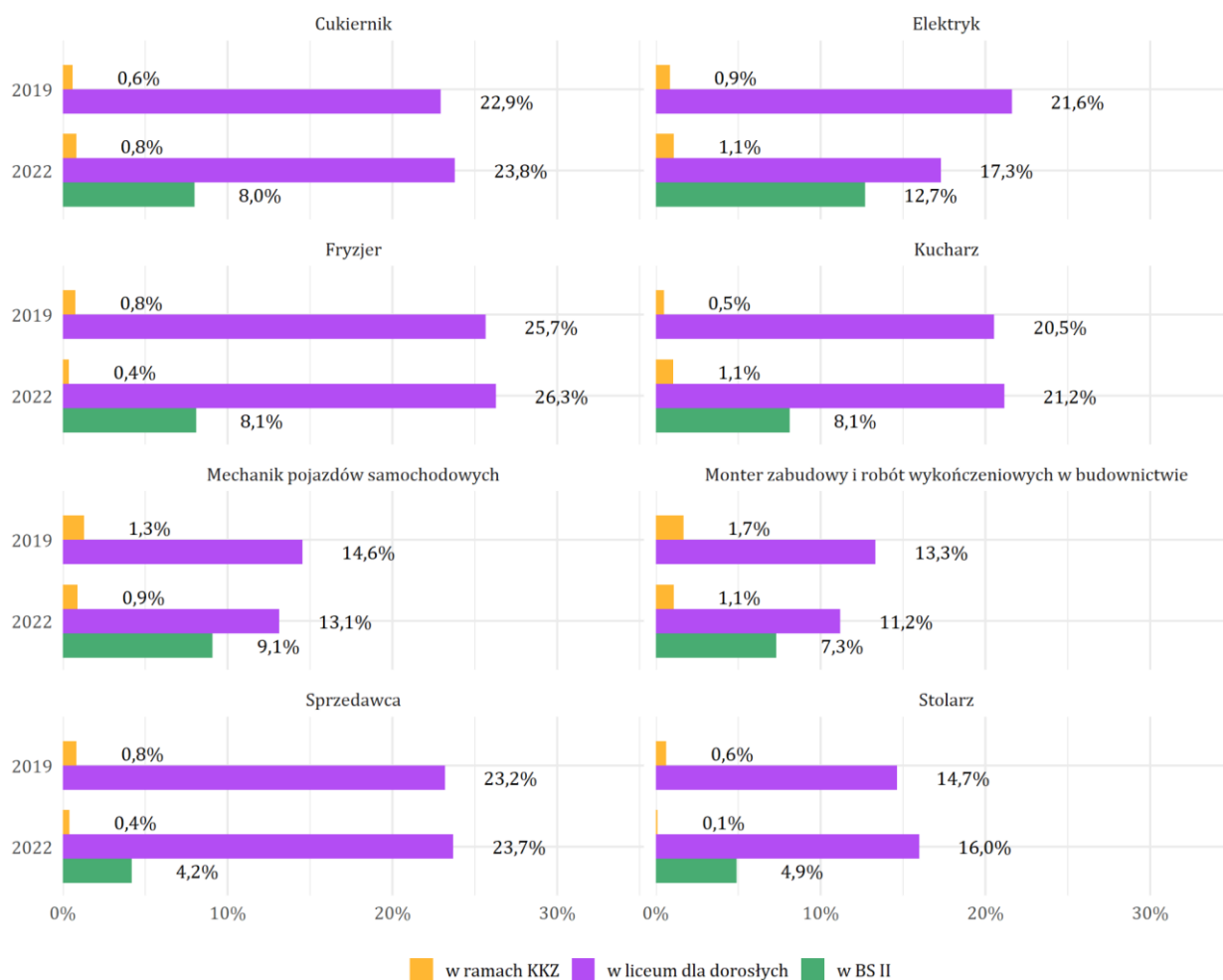
Wykres 11: Kontynuowanie nauki w grudniu roku ukończenia szkoły – absolwenci branżowych szkół I stopnia z 2019 i 2022 r. – w podziale na zawody o największej liczbie absolwentów



Źródło: Dane z monitoringu karier absolwentów szkół ponadpodstawowych pozyskane w 2024 r.

W grudniu roku następującego po roku ukończenia szkoły odsetek absolwentów kontynuujących naukę w każdej z dostępnych form zmalał w obu kohortach (por. wykres 12). Wśród absolwentów zawodu fryzjer z rocznika 2019 i 2022 co czwarty w dalszym ciągu uczył się w liceum dla dorosłych (po około 26%). Udział absolwentów zawodu elektryk z 2022 r., którzy uczyli się w BS II zmniejszył się o około 3 pp.

Wykres 12: Kontynuowanie nauki w grudniu roku następującego po roku ukończenia szkoły – absolwenci branżowych szkół I stopnia z 2019 i 2022 r. – w podziale na zawody o największej liczbie absolwentów



Źródło: Dane z monitoringu karier absolwentów szkół ponadpodstawowych pozyskane w 2024 r.

## Przychody

### Uwagi ogólne

Ze względu na wiele czynników, które mogły wpływać na wysokość wynagrodzeń w gospodarce (m.in. inflacja, wzrost płacy minimalnej), wartości przychodów z pracy absolwentów BS I z 2019 r. i 2022 r. zostały skorygowane o wskaźnik inflacji. Za punkt odniesienia przyjęto poziom cen z grudnia 2023 r. W porównaniach zostały uwzględnione wszystkie przychody absolwentów uzyskane z pracy zarejestrowanej w ZUS. Są to średnie miesięczne przychody w całym 2020 r. uzyskane przez absolwentów z rocznika 2019 oraz w całym 2023 r. dla rocznika 2022 (por. tabela 6). Według danych GUS średnie miesięczne nominalne wynagrodzenie w gospodarce w 2020 r. wynosiło 5 523,32 zł (w cenach z 2023 r.

wynosiło 7 398 zł), a w 2023 r. 7 595,30. Realny wzrost średnich wynagrodzeń między 2020 a 2023 r. wyniósł 2,67%. W dalszej analizie będziemy odnosić się do tych wartości.

Średnie realne przychody z pracy absolwentów rocznika 2019 wynosiły 2 958 zł miesięcznie, co stanowiło 40% średniego wynagrodzenia w gospodarce w cenach z 2023 r. Absolwenci z rocznika 2022 osiągnęli średnie przychody na poziomie 3 368 zł, co oznacza wzrost o niemal 14% w porównaniu do rocznika 2019 i odpowiadało 44% średniego wynagrodzenia w gospodarce w 2023 r.

### Różnice w przychodach absolwentów ze względu na płeć

Różnice między kobietami i mężczyznami były widoczne w obu kohortach. Kobiety zarabiały mniej niż mężczyźni – w roczniku 2019 różnica wynosiła 26%, a w roczniku 2022 – 25%. Absolwentki z 2019 r. osiągały średnie przychody na poziomie 32% średniego wynagrodzenia w gospodarce, a absolwentki z 2022 r. – 36%. Mężczyźni mieli wynagrodzenia bliższe połowie średnich wynagrodzeń w gospodarce: absolwenci z 2019 r. osiągnęli 44%, a ci z 2022 r. – 48%.

Średnie przychody z pracy wykonywanej w całym roku kalendarzowym następującym po ukończeniu szkoły wśród absolwentów 2022 wzrosły w stosunku do średnich przychodów absolwentów z rocznika 2019 bardziej niż średnie miesięczne wynagrodzenia w gospodarce między 2020 i 2023 rokiem (wzrost o 14% wobec niespełna 3%). Wzrost realnych wynagrodzeń był wyraźniejszy wśród kobiet – absolwentki z 2022 r. zarabiały średnio o 15% więcej niż absolwentki z 2019 r., podczas gdy mężczyźni o 13% więcej niż absolwenci 2019..

Na poprawę przychodów absolwentów z 2022 r. mogło wpłynąć kilka czynników, w tym wzrost płacy minimalnej w gospodarce, która między 2020 a 2023 r. zwiększyła się o około 1 000 zł nominalnie. Rok 2020, dla którego prezentowane są przychody z pracy absolwentów z rocznika 2019 był także trudnym rokiem dla gospodarki i rynku pracy ze względu na wybuch pandemii COVID-19 i związane z nią restrykcje. Mogło to wymusić na niektórych absolwentach podjęcie pracy półformalnej, w której część wynagrodzenia jest zarejestrowana, a część jest wypłacana poza umową. Pracodawcy mogli także czasowo zmniejszać wymiar etatu zatrudnienia pracownikom.

Kobiety, które częściej podejmowały pracę w sektorze usług, szczególnie dotkniętym w pierwszej fazie pandemii, mogły być bardziej narażone na jej skutki. Nie znamy jednak skali tych zjawisk wśród absolwentów objętych monitoringiem. W systemie monitoringu nie dysponujemy danymi o liczbie przepracowanych godzin i dni w miesiącu, dlatego nie mamy możliwości analizy wynagrodzeń godzinowych lub w przeliczeniu na pełen etat, co ułatwiłoby porównania pomiędzy różnymi grupami absolwentów oraz różnymi rocznikami i pozwoliło na wyodrębnienie wpływu np. pandemii.

Tabela 6: Średnie miesięczne przychody w roku następującym po roku ukończenia nauki – absolwenci branżowych szkół I stopnia z 2019 i 2022 r. – ogółem i w podziale na płeć

	Średnie przychody	Przychody w 5. centylu	Przychody w 25. centylu	Przychody połowy pracujących (mediana)	Przychody w 75. centylu	Przychody w 95. centylu
<b>Ogółem</b>						
Rocznik abs. 2019	2 958,49	920,30	1 542,34	3 022,64	3 885,47	5 644,00
Rocznik abs. 2022	3 368,24	741,63	2 276,90	3 461,18	4 225,57	5 993,55
Zmiana: 2022/2019	13,9%	-19,4%	47,6%	14,5%	8,8%	6,2%
<b>Ogółem - mężczyźni</b>						
Rocznik abs. 2019	3 227,85	923,11	1 812,40	3 346,91	4 222,94	5 943,67
Rocznik abs. 2022	3 633,67	872,15	2 700,90	3 580,07	4 498,89	6 304,16
Zmiana: 2022/2019	12,6%	-5,5%	49,0%	7,0%	6,5%	6,1%
<b>Ogółem - kobiety</b>						
Rocznik abs. 2019	2 383,18	917,80	1 216,54	2 114,95	3 402,85	4 620,44
Rocznik abs. 2022	2 733,38	525,20	1 743,81	2 791,30	3 617,57	4 787,28
Zmiana: 2022/2019	14,7%	-42,8%	43,3%	32,0%	6,3%	3,6%

Źródło: Dane z monitoringu karier absolwentów szkół ponadpodstawowych pozyskane w 2024 r.

### Przychody absolwentów a tryb nauki zawodu

Przychody z pracy absolwentów nieznacznie różniły się w zależności od trybu nauki zawodu (por. tabela 7). W roczniku 2019 młodociani pracownicy osiągnęli w 2020 roku średnie miesięczne realne przychody na poziomie 2 974 zł - o 2% więcej niż przychody niemłodocianych, które wynosiły 2 930 zł. W kohorcie 2022 sytuacja się odwróciła – młodociani zarabiali średnio 3 340 zł miesięcznie w 2023 roku, czyli o 2% mniej niż niemłodociani z tego rocznika, których przychody wynosiły 3 426 zł.

Tempo wzrostu wynagrodzeń między kohortami również różniło się w zależności od trybu nauki. Młodociani z rocznika 2022 zarabiali średnio o 12% więcej niż ci z rocznika 2019, podczas gdy wśród niemłodocianych różnica była większa - wynosiła 17% na korzyść młodszego rocznika. Przychody młodocianych z rocznika 2019 stanowiły około 40% średniego wynagrodzenia w gospodarce w 2020 roku, podczas gdy młodociani z rocznika 2022 osiągnęli przychody równe 44% średnich wynagrodzeń w gospodarce w 2023 roku. Podobny wzrost zaobserwowano wśród niemłodocianych – przychody absolwentów z 2019 również stanowiły 40% średnich wynagrodzeń, ale w przypadku rocznika 2022 wzrosły do 45%.



Podobnie jak w ogólnej populacji absolwentów BS I, kobiety osiągały niższe wynagrodzenia niż mężczyźni zarówno wśród młodocianych, jak i niemłodocianych. W roczniku 2019 młodociane kobiety zarabiały przeciętnie o 27% mniej niż młodociani mężczyźni, a w roczniku 2022 różnica ta zmniejszyła się do 25%. Wśród niemłodocianych różnice były jeszcze większe. Kobiety z rocznika 2019 zarabiały średnio o 28% mniej niż mężczyźni, a w kohorcie 2022 ta różnica wynosiła 27%.

Spośród wszystkich wyodrębnionych grup, najniższe przychody z pracy w odniesieniu do średnich wynagrodzeń w gospodarce osiągały absolwentki z 2019 roku, które nie były młodocianymi pracownikami. Ich średnie przychody stanowiły jedynie 30% średnich wynagrodzeń w gospodarce w 2020 roku. Choć wynagrodzenia tej grupy wzrosły o 18% między rocznikami 2019 i 2022, nadal były to najniższe przychody wśród wszystkich grup absolwentów BS I rejestrowane w ZUS.

Tabela 7: Średnie miesięczne przychody w roku następującym po roku ukończenia nauki – absolwenci branżowych szkół I stopnia z 2019 i 2022 r. – w podziale na tryb odbywania praktycznej nauki zawodu i płeć

	Średnie przychody	Przychody w 5. centylu	Przychody w 25. centylu	Przychody połowy pracujących (mediana)	Przychody w 75. centylu	Przychody w 95. centylu
<b>Młodociani – ogółem</b>						
Rocznik abs. 2019	2 973,93	923,11	1 622,73	3 076,24	3 849,09	5 576,59
Rocznik abs. 2022	3 340,27	785,70	2 281,62	3 449,42	4 187,70	5 896,67
Zmiana: 2022/2019	12,3%	-14,9%	40,6%	12,1%	8,8%	5,7%
<b>Niemłodociani – ogółem</b>						
Rocznik abs. 2019	2 929,62	917,61	1 385,72	2 916,99	3 963,93	5 741,71
Rocznik abs. 2022	3 425,55	675,81	2 266,73	3 483,34	4 357,08	6 157,37
Zmiana: 2022/2019	16,9%	-26,4%	63,6%	19,4%	9,9%	7,2%
<b>Młodociani – mężczyźni</b>						
Rocznik abs. 2019	3 314,63	929,35	2 068,65	3 411,81	4 242,23	5 972,67
Rocznik abs. 2022	3 658,59	900,00	2 805,46	3 580,07	4 475,52	6 268,75
Zmiana: 2022/2019	10,4%	-3,2%	35,6%	4,9%	5,5%	5,0%
<b>Młodociani – kobiety</b>						

	Średnie przychody	Przychody w 5. centylu	Przychody w 25. centylu	Przychody połowy pracujących (mediana)	Przychody w 75. centylu	Przychody w 95. centylu
Rocznik abs. 2019	2 425,94	919,90	1 270,43	2 183,81	3 439,93	4 634,96
Rocznik abs. 2022	2 756,93	564,45	1 763,12	2 830,32	3 624,40	4 794,19
Zmiana: 2022/2019	13,6%	-38,6%	38,8%	29,6%	5,4%	3,4%
<b>Niemłodociani – mężczyźni</b>						
Rocznik abs. 2019	3 103,00	918,22	1 596,02	3 171,45	4 193,91	5 911,51
Rocznik abs. 2022	3 593,61	767,68	2 524,22	3 580,07	4 535,48	6 347,87
Zmiana: 2022/2019	15,8%	-16,4%	58,2%	12,9%	8,1%	7,4%
<b>Niemłodociani – kobiety</b>						
Rocznik abs. 2019	2 228,51	864,86	1 063,59	1 828,22	3 239,40	4 550,27
Rocznik abs. 2022	2 636,41	419,81	1 616,97	2 626,21	3 586,49	4 749,40
Zmiana: 2022/2019	18,3%	-51,5%	52,0%	43,6%	10,7%	4,4%

Źródło: Dane z monitoringu karier absolwentów szkół ponadpodstawowych pozyskane w 2024 r

### Przychody absolwentów najpopularniejszych zawodów

Wśród absolwentów zawodów o największej liczbie absolwentów w kohortach 2019 i 2022 najwyższe średnie przychody z pracy osiągnęli absolwenci zawodów: elektryk, stolarz, mechanik pojazdów samochodowych oraz monter zabudowy i robót wykończeniowych w budownictwie. Z kolei najniższe wynagrodzenia odnotowano w zawodach: fryzjer, kucharz, sprzedawca i cukiernik. Wysokość wynagrodzeń była zróżnicowana w zależności od dominującej płci w danym zawodzie – w czterech pierwszych zawodach większość stanowili mężczyźni, podczas gdy cztery ostatnie są w dużej mierze zawodami sfeminizowanymi.

W kohorcie 2019 najniższe średnie przychody osiągnęli absolwenci zawodu fryzjer. W całym 2020 roku ich średnie miesięczne wynagrodzenia wynosiły 2 223 zł, co odpowiadało około 30% średnich miesięcznych wynagrodzeń w gospodarce w 2020 roku. Dla porównania, absolwenci zawodu elektryk – osiągnęli najwyższe wynagrodzenia w roczniku 2019 – zarabiali średnio 47% średnich wynagrodzeń w gospodarce.

Sytuacja absolwentów zawodu fryzjer z kohorty 2022 poprawiła się, a ich realne wynagrodzenia wzrosły o 17% w porównaniu do absolwentów tego zawodu z kohorty 2019. Mimo tego, ich średnie przychody nadal pozostawały najniższe wśród analizowanych zawodów, wynosząc 34% średnich wynagrodzeń w gospodarce w 2023 roku. Z kolei absolwenci zawodu elektryk z rocznika 2022 osiągnęli wynagrodzenia, które stanowiły już ponad połowę (52%) średnich wynagrodzeń w gospodarce w 2023 roku, co wskazuje na dalszą poprawę ich sytuacji finansowej w stosunku do wcześniejszej kohorty. Szczegółowo dane te przedstawia tabela 8.

Tabela 8: Średnie miesięczne przychody w roku następującym po roku ukończenia nauki – absolwenci branżowych szkół I stopnia z 2019 i 2022 r. – w podziale na zawody o największej liczbie absolwentów

	Średnie przychody	Przychody w 5. centylu	Przychody w 25. centylu	Przychody połowy pracujących (mediana)	Przychody w 75. centylu	Przychody w 95. centylu
<b>Kucharz</b>						
Rocznik abs. 2019	2 546,43	849,50	1 211,31	2 405,29	3 517,89	5 094,62
Rocznik abs. 2022	2 954,54	520,99	1 808,67	3 043,09	3 854,25	5 346,29
Zmiana: 2022/2019	16,0%	-38,7%	49,3%	26,5%	9,6%	4,9%
<b>Fryzjer</b>						
Rocznik abs. 2019	2 222,92	879,47	1 203,65	1 825,27	3 103,96	4 506,70
Rocznik abs. 2022	2 607,83	523,30	1 626,86	2 540,18	3 538,75	4 723,52
Zmiana: 2022/2019	17,3%	-40,5%	35,2%	39,2%	14,0%	4,8%
<b>Sprzedawca</b>						
Rocznik abs. 2019	2 654,75	938,59	1 404,05	2 649,72	3 560,66	4 793,77
Rocznik abs. 2022	2 922,30	565,58	1 956,58	3 102,27	3 738,36	4 902,46
Zmiana: 2022/2019	10,1%	-39,7%	39,4%	17,1%	5,0%	2,3%
<b>Monter zabudowy i robót wykończeniowych w budownictwie</b>						
Rocznik abs. 2019	3 037,41	919,90	1 568,23	3 150,82	3 969,19	5 760,17
Rocznik abs. 2022	3 527,50	807,63	2 607,39	3 534,99	4 353,96	6 199,42
Zmiana: 2022/2019	16,1%	-12,2%	66,3%	12,2%	9,7%	7,6%
<b>Mechanik pojazdów samochodowych</b>						
Rocznik abs. 2019	3 092,38	922,48	1 727,87	3 227,84	4 029,42	5 718,24
Rocznik abs. 2022	3 574,43	872,27	2 640,33	3 560,56	4 427,01	6 208,93
Zmiana: 2022/2019	15,6%	-5,4%	52,8%	10,3%	9,9%	8,6%
<b>Elektryk</b>						
Rocznik abs. 2019	3 442,74	923,43	2 343,62	3 460,99	4 401,84	6 207,00
Rocznik abs. 2022	3 944,59	1 155,20	3 117,24	3 686,07	4 767,58	6 700,25

Zmiana: 2022/2019	14,6%	25,1%	33,0%	6,5%	8,3%	7,9%
<b>Cukiernik</b>						
Rocznik abs. 2019	2 730,99	919,90	1 379,95	2 832,92	3 687,89	5 042,28
Rocznik abs. 2022	3 058,20	663,59	2 003,77	3 223,72	3 894,09	5 294,93
Zmiana: 2022/2019	12,0%	-27,9%	45,2%	13,8%	5,6%	5,0%
<b>Stolarz</b>						
Rocznik abs. 2019	3 197,74	923,11	1 990,09	3 356,19	4 053,64	5 709,35
Rocznik abs. 2022	3 463,61	878,15	2 704,85	3 525,93	4 203,60	5 855,85
Zmiana: 2022/2019	8,3%	-4,9%	35,9%	5,1%	3,7%	2,6%

Źródło: Dane z monitoringu karier absolwentów szkół ponadpodstawowych pozyskane w 2024 r.

Absolwenci z rocznika 2022 osiągnęli wyższe średnie wynagrodzenia w porównaniu z kohortą 2019, nawet po uwzględnieniu korekty o inflację. Podwyższone wynagrodzenia absolwentów z kohorty 2022 można częściowo tłumaczyć wzrostem płacy minimalnej oraz poprawą sytuacji gospodarczej w okresie po pandemii COVID-19. Wzrost ten był szczególnie zauważalny w zawodach technicznych, gdzie popyt na wykwalifikowanych pracowników utrzymywał się na wysokim poziomie. W porównaniu z rokiem 2020, w którym rynek pracy był mocno dotknięty skutkami pandemii, warunki zatrudnienia w 2023 roku były znacznie bardziej sprzyjające, co również mogło wpłynąć na różnice w wynagrodzeniach między kohortami.

## Bezrobocie rejestrowane

Porównanie sytuacji absolwentów z kohort 2019 i 2022 wskazuje na interesujące różnice w poziomie bezrobocia w kolejnych miesiącach po ukończeniu nauki. Ogólny trend dla obu kohort, niezależnie od płci, pokazuje systematyczne zmniejszanie się poziomu bezrobocia w miarę upływu czasu od zakończenia edukacji. W przypadku kohorty 2019, zarówno kobiety, jak i mężczyźni mierzyli się początkowo z wyższymi poziomami bezrobocia, które stopniowo malały. W przypadku absolwentów z 2019 roku dłużej odnotowywano wyższy udział bezrobotnych kobiet niż mężczyzn. Dla kohorty 2022 sytuacja była bardziej korzystna – absolwenci, niezależnie od płci, zaczęli z niższymi poziomami bezrobocia. Kobiety z młodszej kohorty, mimo początkowych wyzwań, wykazały dynamiczny spadek bezrobocia w drugim roku po ukończeniu nauki, co ostatecznie zmniejszyło różnice między płciami.

W pierwszych miesiącach po zakończeniu edukacji (lipiec-grudzień roku ukończenia), absolwenci z kohorty 2022 mieli niższy udział bezrobotnych w porównaniu do absolwentów z 2019 roku – różnica wynosiła około 2 pp. Wyjątkiem były miesiące listopad i grudzień, gdzie odsetki bezrobotnych dla kohorty 2022 przewyższyły minimalnie poziom odnotowany w przypadku kohorty 2019, co może wskazywać na chwilowe trudności w adaptacji na rynku

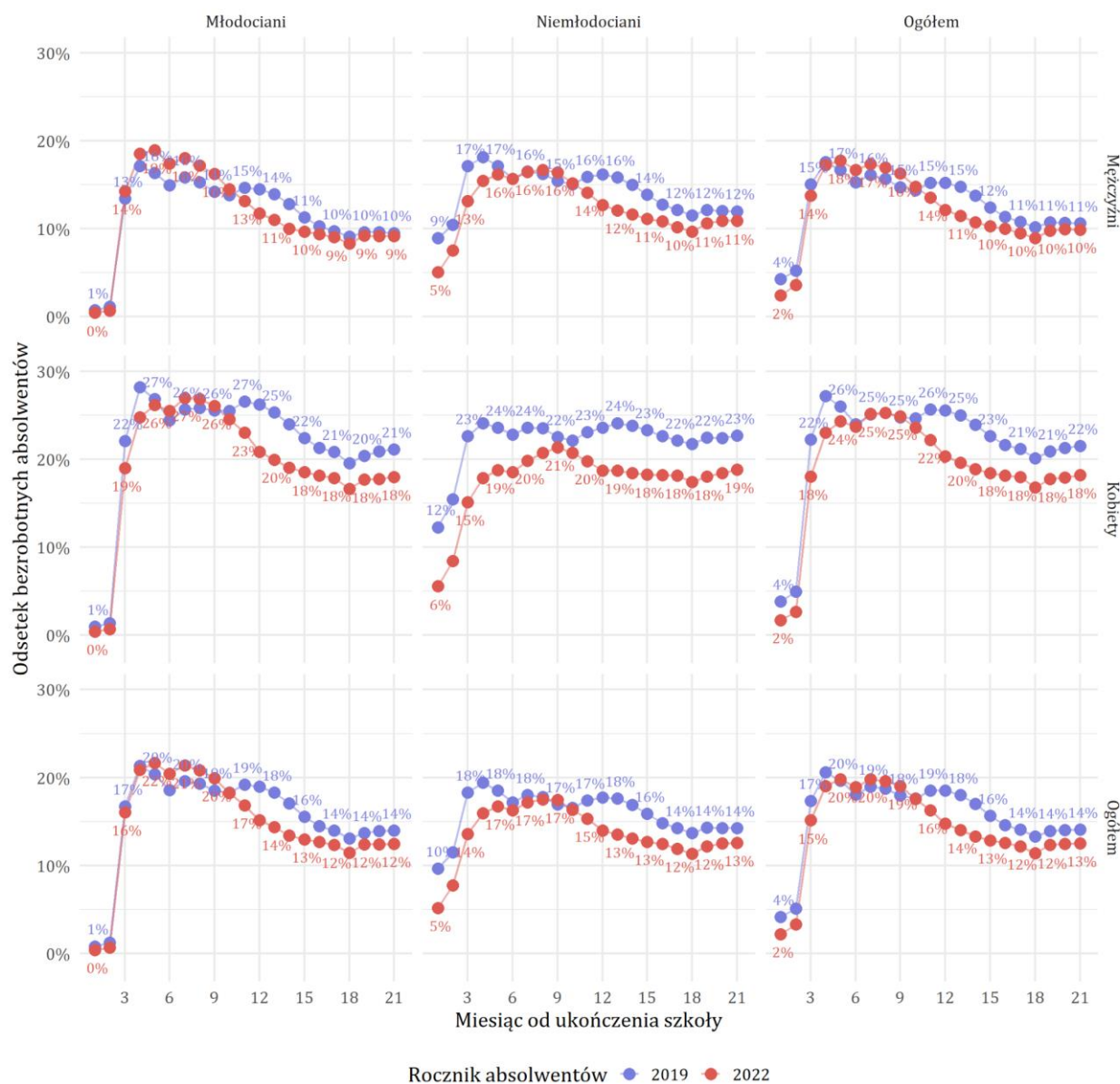
pracy pod koniec roku ukończenia szkoły przez młodszy rocznik. W drugim roku sytuacja zaczęła się wyraźnie poprawiać dla kohorty 2022. Już od kwietnia różnice w poziomach bezrobocia na korzyść tej grupy zaczęły się powiększać, osiągając 4 pp. do czerwca. Trend ten utrzymywał się przez kolejne miesiące, co sugeruje, że absolwenci z 2022 roku efektywniej znajdowali zatrudnienie w porównaniu do absolwentów z 2019 roku, którzy od marca 2020 roku najprawdopodobniej mierzyli się z negatywnymi skutkami pandemii dla rynku pracy. W trzecim roku różnica w poziomie bezrobocia pomiędzy obiema kohortami ustabilizowała się na poziomie około 2%.

Porównanie kobiet i mężczyzn ujawnia wyraźne różnice zarówno między płciami, jak i między kohortami. Mężczyźni w obu kohortach mieli niższe wskaźniki bezrobocia niż kobiety, co wskazuje na utrzymujące się różnice w możliwościach zatrudnienia między płciami. W pierwszych miesiącach (lipiec-grudzień) mężczyźni z kohorty 2022 mieli przewagę nad absolwentami z 2019 roku – ich poziomy bezrobocia były od 1 pp. do 2 pp. niższe, z wyjątkiem listopada i grudnia, gdzie różnice wynosiły około 1 pp. na korzyść kohorty 2019. Kobiety z kohorty 2022 także radziły sobie lepiej – różnice na korzyść tej grupy wynosiły 2-4 pp., choć pod koniec roku sytuacja kobiet z obu kohort się wyrównała, co nie miało miejsca w przypadku mężczyzn.

W drugim roku różnice na korzyść kohorty 2022 były bardziej widoczne. Absolwentki z młodszego rocznika od maja do sierpnia utrzymywały przewagę wynoszącą 3-5 pp. w porównaniu do analogicznego okresu dla kobiet, które ukończyły naukę w 2019 roku. U mężczyzn poprawa była mniej spektakularna, z różnicami wynoszącymi od 2 pp. do 3 pp. W dłuższej perspektywie przewaga kohorty 2022 utrzymała się, ale różnice były bardziej stabilne – około 1-3 pp. u mężczyzn i 3-4 pp. u kobiet. Mężczyźni z młodszej kohorty szybciej osiągnęli stabilność na rynku pracy, podczas gdy kobiety potrzebowały więcej czasu, ale finalnie także osiągnęły znacznie lepsze wyniki w porównaniu do swoich starszych koleżanek.

Absolwenci z rocznika 2022 radzili sobie nieco lepiej na rynku pracy w porównaniu z absolwentami kohorty 2019, którzy w pierwszych miesiącach po ukończeniu nauki musieli zmagać się z trudnościami wynikającymi z wybuchu pandemii COVID-19. Pandemia, która rozpoczęła się w 2020 roku, wywołała gwałtowne zmiany na rynku pracy, w tym ograniczenia działalności wielu branż, wstrzymanie rekrutacji, a także zwiększoną niepewność zatrudnienia. Sytuacja ta dotknęła szczególnie sektory, w których pracę znajdowali młodzi pracownicy, takie jak handel detaliczny, gastronomia czy usługi, co mogło wpłynąć negatywnie na możliwości zatrudnienia oraz wysokość wynagrodzeń absolwentów z kohorty 2019. Absolwenci z rocznika 2022 mieli nieco lepszy start, ponieważ rynek pracy w 2023 roku był bardziej stabilny i odbudował się po najtrudniejszych latach pandemii. Wzrost gospodarczy oraz zwiększone zapotrzebowanie na pracowników w wielu branżach stworzyły większe możliwości zatrudnienia. Dane te przedstawione zostały na wykresie 13.

Wykres 13: Poziom bezrobocia (odsetek zarejestrowanych) w poszczególnych miesiącach od lipca roku zakończenia nauki – absolwenci branżowych szkół I stopnia z 2019 i 2022 r. – ogółem i w podziale na płeć oraz tryb nauki zawodu



Źródło: Dane z monitoringu karier absolwentów szkół ponadpodstawowych pozyskane w 2024 r.

### Bezrobocie w zależności od sposobu realizacji praktycznej nauki zawodu

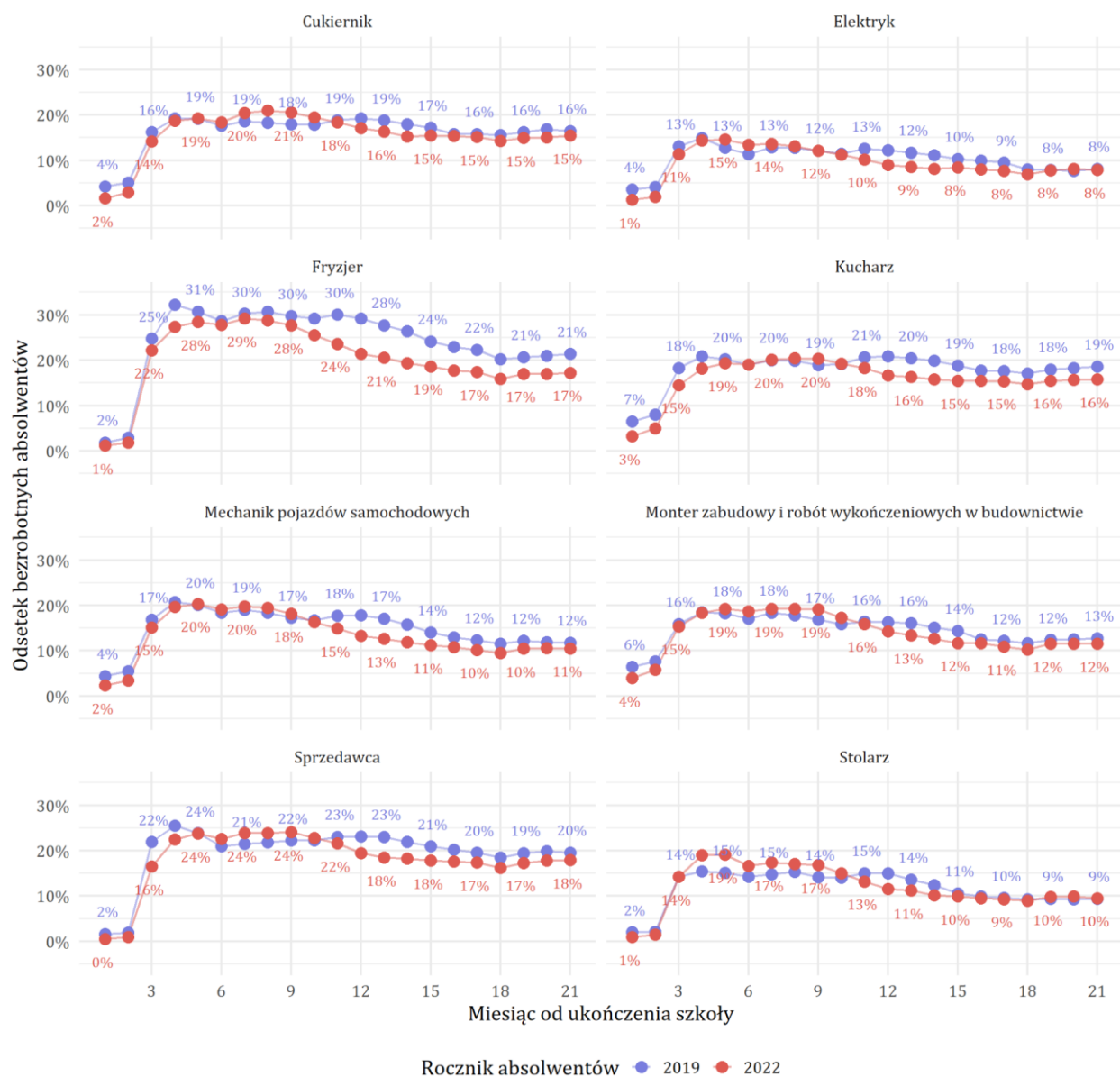
Zmiany w poziomie bezrobocia absolwentów można również analizować w zależności od sposobu realizacji praktycznej nauki - sytuacja młodocianych pracowników oraz absolwentów, którzy zdobywali praktyczne umiejętności przede wszystkim w szkołach różniła się (por. wykres 13).

W pierwszych miesiącach po ukończeniu edukacji (lipiec-grudzień), poziomy bezrobocia w obu kohortach młodocianych były dość zbliżone, nie przekraczały 1-2 pp. na korzyść kohorty 2019 w okresie od listopada do lutego. Może to sugerować, że młodociani absolwenci z 2022 roku napotykali pewne trudności w adaptacji na rynku pracy. Jednak w drugim roku (styczeń-grudzień) sytuacja uległa wyraźnej poprawie na korzyść kohorty 2022. W okresie od maja do sierpnia młodociani z 2022 roku osiągnęli najniższe poziomy bezrobocia, a różnice na ich korzyść względem kohorty 2019 wynosiły 3-4 pp. W trzecim roku po ukończeniu szkoły różnice te ustabilizowały się na poziomie 1-2 pp., co potwierdza trwałą przewagę młodocianych z młodszej kohorty.

Niemłodociani absolwenci z kohorty 2022 od samego początku radzili sobie lepiej na rynku pracy niż ich odpowiednicy z 2019 roku. W pierwszych miesiącach po ukończeniu edukacji (lipiec-grudzień) różnice wynosiły od 4-5 pp. na korzyść kohorty 2022, co wskazuje, że ta grupa lepiej radziła sobie ze znajdowaniem zatrudnienia zaraz po ukończeniu nauki. W drugim roku po ukończeniu szkoły przewaga kohorty 2022 utrzymywała się, a największe różnice odnotowano w okresie od maja do sierpnia, gdzie poziom bezrobocia wśród niemłodocianych z 2022 roku był o 4-5 pp. niższy niż w kohorcie 2019. W trzecim roku różnice ustabilizowały się na poziomie 2 pp., co wskazuje na trwałą przewagę tej grupy w dłuższej perspektywie czasowej.

W obu grupach – młodocianych i niemłodocianych – absolwenci z kohorty 2022 osiągnęli wyraźnie lepsze wyniki na rynku pracy niż ich odpowiednicy z kohorty 2019, jednak dynamika zmian była różna. Niemłodociani z kohorty 2022 wykazali największe różnice na korzyść tej grupy, zwłaszcza w pierwszym roku po ukończeniu nauki, gdzie różnice wynosiły nawet do 5 pp. Z kolei młodociani, mimo że systematycznie osiągalni niższe poziomy bezrobocia, charakteryzowali się mniejszymi różnicami pomiędzy kohortami, co może sugerować bardziej stabilną sytuację tej grupy na rynku pracy.

Wykres 14: Poziom bezrobocie (odsetek zarejestrowanych) w poszczególnych miesiącach od lipca roku zakończenia nauki – absolwenci branżowych szkół I stopnia z 2019 i 2022 r. – w podziale na zawody o największej liczbie absolwentów



Źródło: Dane z monitoringu karier absolwentów szkół ponadpodstawowych pozyskane w 2024 r.

### Zmiany poziomu bezrobocia w zależności od zawodu wyuczonego

Udział bezrobotnych absolwentów istotnie różnił się w zależności od zawodu wyuczonego (por. wykres 14), co może być związane z perspektywami zatrudnienia w poszczególnych branżach. Warto jednak zauważyć, że obecnie brakuje danych o zawodach wykonywanych przez absolwentów w ich pierwszych miejscach pracy po zakończeniu nauki w szkole ponadpodstawowej, co mogłoby w przyszłości pomóc w pełniejszej analizie.



Zawody o dominacji mężczyzn, takie jak elektryk czy mechanik pojazdów samochodowych, odnotowały najniższe poziomy bezrobocia. W przypadku elektryków bezrobocie w 21. miesiącu od ukończenia szkoły wynosiło w obu kohortach zaledwie 8%, co czyni ten zawód najmniej dotkniętym bezrobociem. W całym okresie obserwacji sytuacja tej grupy była stabilna, a różnice między kohortami wynosiły maksymalnie 2–3 pp. na korzyść rocznika 2022, szczególnie w pierwszym roku. Podobnie przedstawia się sytuacja wśród stolarzy – pod koniec okresu obserwacji bezrobocie w kohorcie 2022 wynosiło 10%, czyli o 1 pp. więcej niż w kohorcie 2019. W pierwszym roku absolwenci z 2022 radzili sobie nieco gorzej, ale w drugim roku poziom bezrobocia zrównał się z wynikami starszej kohorty.

Mechanicy pojazdów samochodowych w kohorcie 2022 mieli bezrobocie na poziomie 11% w 21. miesiącu, co oznaczało wynik o 1 pp. lepszy niż w kohorcie 2019. Różnice były szczególnie widoczne po upływie pierwszego roku, kiedy bezrobocie w kohorcie 2022 było o 2–3 pp. niższe. W przypadku monterów zabudowy i robót wykończeniowych w budownictwie, bezrobocie w kohorcie 2022 wynosiło 12%, co było porównywalne z wynikami z 2019 roku. W pierwszym roku kohorta 2019 notowała nieco lepsze wyniki, ale w drugim roku sytuacja obu kohort wyrównała się.

Wśród zawodów sfeminizowanych, takich jak kucharz, cukiernik czy fryzjer, odnotowano wyższe poziomy bezrobocia, choć z poprawą w kohorcie 2022. Kucharze w 21. miesiącu w kohorcie 2022 mieli bezrobocie na poziomie 16%, czyli o 3 pp. niższe niż w kohorcie 2019. W pierwszych 6 miesiącach różnice były wyraźniejsze na korzyść młodszej kohorty, a w dalszych miesiącach poziom bezrobocia pozostał stabilny na korzyść rocznika 2022.

Cukiernicy z kohorty 2022 również radzili sobie lepiej – ich bezrobocie wynosiło 15%, czyli o 1 pp. mniej niż w kohorcie 2019. Po wstępnych różnicach na korzyść kohorty 2022 (2–3 pp.), w środkowym okresie wartości były zbliżone, ale od 12. miesiąca bezrobocie w roczniku 2022 spadało szybciej. Fryzjerzy z kohorty 2022 odnotowali bezrobocie na poziomie 17% w 21. miesiącu, co było znaczącym spadkiem w porównaniu do kohorty 2019 (różnica 4 pp.). Fryzjerzy z 2019 roku w okresie pandemii (marzec 2020) mieli bezrobocie sięgające nawet 30%, co znacząco odbiegało od wartości w analogicznym okresie w kohorcie 2022 (marzec 2023, 24%).

Sprzedawcy w kohorcie 2022 mieli bezrobocie wynoszące 18% w 21. miesiącu, czyli o 2 pp. mniej niż w 2019 roku. W pierwszym roku różnice były bardziej widoczne (3–5 pp.), ale w dłuższym okresie bezrobocie w obu kohortach pozostawało relatywnie wysokie, zwłaszcza w porównaniu do zawodów męskich.

## Podsumowanie

Raport opracowano w odpowiedzi na zalecenia Najwyższej Izby Kontroli (NIK) w celu oceny jakości i skuteczności kształcenia zawodowego. Porównano losy absolwentów zasadniczych szkół zawodowych z 2019 roku oraz branżowych szkół I stopnia z 2022 roku, analizując ich status edukacyjno-zawodowy, przychody z pracy, poziom bezrobocia oraz uzyskiwalność dyplomów zawodowych i świadectw czeladniczych w ciągu dwóch lat od ukończenia szkoły.

Porównywane kohorty różniły się znacząco zarówno ze względu na wcześniejsze ścieżki edukacyjne, jak i w związku z odmiennymi warunkami społeczno-gospodarczymi, w których wchodziły na rynek pracy. Absolwenci z 2019 roku byli ostatnim rocznikiem kształcącym się w zasadniczych szkołach zawodowych, po ukończeniu 3-letniego gimnazjum. Część absolwentów z rocznika 2022 również była absolwentami gimnazjum, a część ukończyła 8-letnią szkołę podstawową i była pierwszą kohortą, która w pełni realizowała nową podstawę programową. Likwidacja gimnazjów i powrót to 8 letniej szkoły podstawowej skróciły czas ogólnej edukacji z 9 do 8 lat, co mogło wpłynąć na przygotowanie zawodowe absolwentów oraz poziom ich wiedzy ogólnej. Zmiany te sprawiły, iż absolwenci z 2022 roku byli tzw. podwójnym rocznikiem, co oznaczało większą konkurencję przy rekrutacji do szkół średnich. Mogło to wpłynąć na napływ uczniów o wyższym potencjale edukacyjnym do branżowych szkół I stopnia, zwłaszcza wśród tych, którzy nie dostali się do techników lub liceów ogólnokształcących.

Dodatkowo, w roczniku 2022 dominowali 18-latkowie, a pojawili się także 17-latkowie, co nie miało miejsca w kohorcie 2019, gdzie większość stanowili 19-latkowie. Kompozycja obu roczników była za to podobna pod względem płci i trybu nauki zawodu. Mężczyźni stanowili ponad dwie trzecie analizowanej grupy absolwentów, choć ich udział w systemie kształcenia dualnego nieznacznie zmalał – z 43,63% w 2019 roku do 42,71% w 2022 roku. Wśród kobiet odsetek uczestniczących w kształceniu dualnym wzrósł pomiędzy kohortami z 25,27% do 25,32%. Najpopularniejsze zawody pozostawały podobne w obu kohortach, z dominacją zawodów technicznych wśród mężczyzn (mechanik pojazdów samochodowych, stolarz, elektryk) oraz zawodów usługowych wśród kobiet (fryzjer, sprzedawca, kucharz, cukiernik).

### Status edukacyjno-zawodowy

Analiza statusów edukacyjno-zawodowych ujawniła podobne tendencje w obu kohortach: z czasem malał odsetek wyłącznie uczących się, a wzrastał odsetek wyłącznie pracujących. Jednocześnie, udział osób, które po ukończeniu szkoły wyłącznie pracowały był wyższy wśród młodocianych pracowników niż wśród niemłodocianych w obu rocznikach.

Jednak absolwenci z 2019 roku szybciej przechodzili na rynek pracy. Na przykład, trzy miesiące po ukończeniu szkoły wyłącznie pracą zajmowało się 31% młodocianych absolwentów z 2019 roku, podczas gdy w kohorcie 2022 odsetek ten wynosił 25%. W przypadku niemłodocianych różnice były jeszcze wyraźniejsze – po 3 miesiącach na pracy zarobkowej koncentrowało się 24% absolwentów z 2019 roku - to odsetek o 8 pp. wyższy niż w przypadku młodszego rocznika (16% wśród absolwentów z 2022 roku).

Absolwenci z 2022 roku częściej kontynuowali naukę, co można wiązać z ich młodszym wiekiem oraz większymi możliwościami dalszej edukacji, takimi jak dostęp do branżowych szkół II stopnia, które powstały w 2020 roku. Prawdopodobnie ta dotyczy zarówno absolwentów BS I z 2022 roku, którzy kształcili się jako młodociani pracownicy, jak i pozostających.

Dla części absolwentów z obu roczników brakowało danych w systemie monitoringu dotyczących ich sytuacji edukacyjno-zawodowej. Może to oznaczać, że osoby te nie pracują i nie uczą się, ale równie dobrze mogą pracować lub uczyć się za granicą, być zatrudnione w rolnictwie (przez co są niewidoczne w systemie ubezpieczeń ZUS), lub pracować w szarej strefie. Przez większość analizowanego okresu odsetek osób wśród młodocianych pracowników, o których brak było informacji, był wyższy w roczniku 2022. W przypadku niemłodocianych absolwentów rocznika 2022 brak danych w systemie był wyższy jedynie w kilku pierwszych miesiącach po ukończeniu szkoły. W kolejnych miesiącach większy udział osób o nieznanym statusie występował w roczniku 2019. Zjawisko to zbiegło się w czasie z początkiem pandemii COVID-19, co mogło wpłynąć na większą skłonność do podejmowania pracy nierejestrowanej.

### Dyplomy zawodowe i świadectwa czeladnicze

W kohorcie 2022 widoczny jest większy odsetek absolwentów uzyskujących dyplom zawodowy, co wynika najprawdopodobniej z wprowadzenia ustawowego obowiązku przystępowania do egzaminów zawodowych w formule z 2019 roku. Wśród niemłodocianych odsetek uzyskujących dyplom wzrósł z 54% w 2019 roku do 66% w 2022 roku. Wyniki kobiet były lepsze niż mężczyzn w obu kohortach, a różnica ta jeszcze się pogłębiła w roczniku 2022 – 73% absolwentek uzyskało dyplom zawodowy (odsetek o 9 pp. wyższy niż w przypadku mężczyzn).

Dane dotyczące młodocianych pracowników, zdających egzaminy w izbach rzemieślniczych, nie są rzetelne w związku z faktem, iż niemal połowa izb nie przekazuje do Systemu Informacji Oświatowej informacji o wydanych świadectwach czeladniczych.

### Kontynuowanie nauki

Absolwenci z 2022 roku mieli nowe możliwości kontynuacji edukacji w branżowych szkołach II stopnia, co wpłynęło na ich decyzje edukacyjne. Licea dla dorosłych, które dominowały wśród absolwentów z 2019 roku, straciły na popularności w młodszej kohorcie, choć nadal były częściej wybierane niż BS II. Niemłodociani częściej niż młodociani kontynuowali naukę w BS II oraz na kwalifikacyjnych kursach zawodowych. W grudniu roku ukończenia szkoły 15% niemłodocianych z 2022 roku uczyło się w BS II - odsetek ten jest o 6 pp. wyższy niż w przypadku kategorii absolwentów BS I, którzy kształcili się jako młodociani pracownicy.

### Przychody z pracy

Średnie realne przychody absolwentów z 2022 roku były wyższe o 14% w porównaniu do przychodów absolwentów z 2019 roku, podczas gdy średnie wynagrodzenia w gospodarce wzrosły z 40% do 44%. Wyższe wynagrodzenia mogły wynikać z poprawy sytuacji

gospodarczej po pandemii, wzrostu płacy minimalnej oraz większego potencjału edukacyjnego absolwentów z kohorty 2022.

Wzrost wynagrodzeń był bardziej widoczny u kobiet, które w 2022 roku zarabiały średnio o 15% więcej niż w 2019 roku. Mężczyźni odnotowali wzrost o 13%. Niemłodociani z 2022 roku mieli wyższe przychody (3 426 zł) niż młodociani (3 340 zł) - odwrotnie niż w kohorcie 2019, gdzie młodociani zarabiali więcej.

### **Bezrobocie**

Poziom bezrobocia systematycznie spadał w obu kohortach, jednak to absolwenci z 2022 roku radzili sobie lepiej na rynku pracy. Pandemia COVID-19 utrudniła start starszemu rocznikowi, co było widoczne szczególnie w sfeminizowanych zawodach związanych z usługami, takich jak fryzjer czy sprzedawca. W zawodach męskich, takich jak elektryk czy mechanik pojazdów samochodowych, bezrobocie było niskie w obu kohortach, podczas gdy zawody sfeminizowane, takie jak fryzjer czy sprzedawca, cechowały się wyższym bezrobociem, choć w kohorcie 2022 obserwowano poprawę.

Wśród młodocianych różnice w poziomie bezrobocia były niewielkie, ale w drugim roku po ukończeniu szkoły młodsza kohorta osiągnęła lepsze wyniki. Niemłodociani absolwenci z 2022 roku mieli wyraźnie niższe bezrobocie przez cały okres analizy, co potwierdza ich lepszą adaptację na rynku pracy.

### **Rekomendacje dla rozwoju systemu monitoring karier**

Przeprowadzona analiza porównawcza karier zawodowych absolwentów branżowych szkół I stopnia z 2022 roku oraz zasadniczych szkół zawodowych z 2019 roku w okresie dwóch lat od ukończenia nauki wskazuje na istotne kierunki rozwoju systemu monitoringu karier absolwentów, w szczególności w zakresie rozszerzenia zakresu danych przetwarzanych w systemie. Ważnym krokiem byłoby uzupełnienie danych o informacje dotyczące wymiaru zatrudnienia z ZUS, co pozwoliłoby precyzyjniej oszacować realne stawki wynagrodzeń absolwentów i wyeliminować obecne ograniczenia w analizach. Jednocześnie, wykorzystanie danych z Krajowej Administracji Skarbowej umożliwiłoby dokładniejsze oszacowanie wynagrodzeń osób samozatrudnionych, które w aktualnym systemie są zaniżane, ze względu na odprowadzanie przez takie osoby do ZUS minimalnych możliwych składek. Istotne jest także uwzględnienie danych o zatrudnieniu w sektorze rolnictwa, który pozostaje niewidoczny w systemie monitoringu, poprzez rozszerzenie zakresu przetwarzanych danych o informacje z Kasy Rolniczego Ubezpieczenia Społecznego.

Istotnym kierunkiem zmian będzie też bardziej kompleksowe ujęcie wyników edukacyjnych absolwentów, zarówno na wcześniejszych etapach edukacyjnych, jak i po ukończeniu szkoły ponadpodstawowej. Obecnie zakres przetwarzanych danych ogranicza się jedynie do informacji na temat potwierdzenia kwalifikacji zawodowych, co uniemożliwia bardziej zaawansowane analizy dotyczące zmian w zakresie wiedzy i poziomie umiejętności absolwentów. Ponadto, konieczna jest poprawa raportowania wyników kształcenia w systemie rzemiosła, szczególnie w zakresie kompletności danych o uzyskiwaniu świadectw czeladniczych wydawanych przez izby rzemieślnicze. Zapewnienie pełniejszych danych o tej

istotnej części systemu kształcenia zawodowego umożliwi bardziej wiarygodną ocenę skuteczności edukacji oraz wsparcie lepszego dopasowania jej do potrzeb rynku pracy. Ponadto, rozszerzenie zakresu danych przetwarzanych w ramach monitoringu o informacje o przebiegu wcześniejszej ścieżki edukacyjnej oraz wyniki egzaminów centralnych otworzyłyby możliwości do uwzględnienia w analizach porównawczych prowadzonych z wykorzystaniem wyników monitoringu aspektu ew. zróżnicowania potencjału pomiędzy porównywanymi grupami.